

TechniSat®

DigiCorder S2

Dvojitý digitální přijímač
s integrovaným hard diskem



Uživatelská příručka

Dvě rozhraní pro vkládání CI modulů

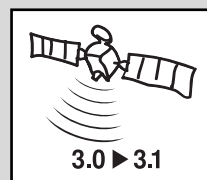
Umožňuje příjem kódovaných (např. VIACCESS, CONAX, IRDETO, SECA atd.) a volně šířených satelitních programů.

DVB
Digital Video
Broadcasting

*Integrated
Video recorder*
PVR

**TIME
SHIFT**

DOLBY
DIGITAL
Streaming



1 OBSAH

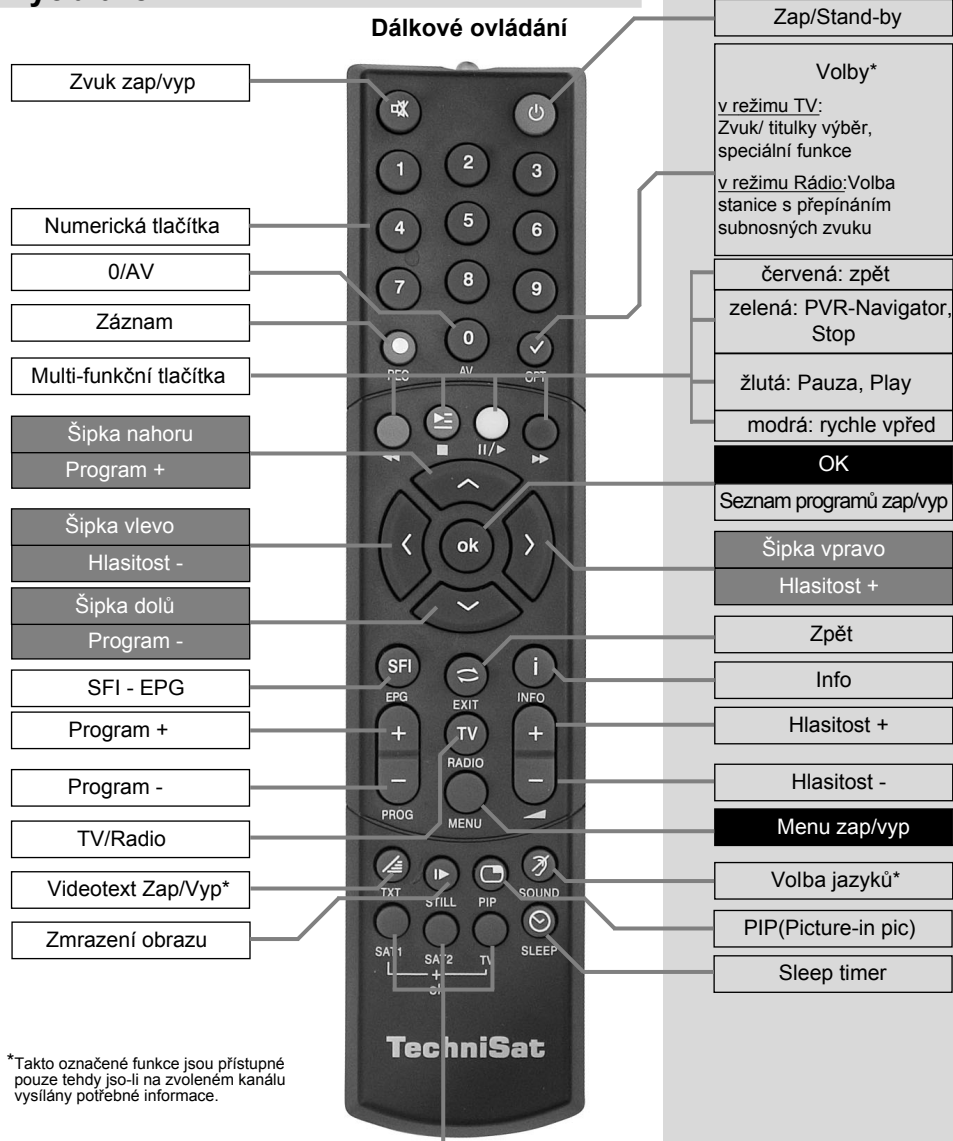
1	Obsah.....	2
2	Vyobrazení.....	5
3	Prosim, čtěte nejdříve.....	8
4	Propojení.....	12
4.1	Připojení napájecího napětí.....	12
4.2	Vnější jednotka.....	12
4.2.1	Práce se dvěma anténními signály.....	12
4.2.2	Práce s 1 ant. signálem.....	12
4.2.3	Práce s rotující anténou.....	12
4.3	Propojení s TV přijímačem.....	12
4.3.1	O kabelech SCART.....	13
4.4	Videorekorder (VCR).....	13
4.5	Přístroje se vstupem S-Video (Hosiden).....	13
4.6	Hi-Fi zesilovač.....	13
4.6.1	Analogové.....	13
4.6.2	Digitální.....	13
4.7	Sériové rozhraní (RS 232).....	14
4.8	USB port.....	14
5	První instalace.....	14
6	Nastavení.....	17
6.1	Pracovní jazyk.....	17
6.2	Základní nastavení.....	17
6.2.1	Časový rozdíl vůči GMT(hodiny).....	18
6.2.2	Země.....	18
6.2.3	Kód dálkového ovladače.....	18
6.2.4	Stand-by hodiny.....	18
6.3	Audio/Video nastavení.....	19
6.3.1	Formát obrazu.....	19
6.3.2	Jazyk (zvuk).....	19
6.3.3	Jazyk (titulky).....	19
6.3.4	Režim TV SCART.....	20
6.3.5	Režim IN VCR SCART.....	20
6.3.6	Dolby Digital (AC3).....	20
6.4	Nastavení antény.....	21
6.4.1	Zap. nebo vyp. přepínače DiSEqC ..	21
6.4.2	Anténní signály.....	22
6.4.3	Nastavení spínací matice.....	22
6.4.3	Dodatečná nastavení/LNB charakteristiky.....	23

6.4.4	Natáčení antény.....	24
7	Obsluha.....	24
7.1	Zapnutí a vypnutí přístroje.....	24
7.2	Volba programu.....	25
7.2.1	Použití tlač. se šipkou k volbě progr.....	25
7.2.2	Použití numerických tlačítek.....	25
7.2.3	Použití Navigátoru (Seznam progr.).....	25
7.2.3.1	Volba seznamu.....	25
7.2.4	Volba blokováných programů.....	26
7.2.5	Infobox.....	26
7.3	Příjem kódovaných programů.....	27
7.3.1	Možnosti nastavení kanálů.....	27
7.3.2	Nastavení času zapnutí.....	28
7.4	Nastavení hlasitosti.....	28
7.5	Volba jiného jazyku.....	29
7.5.1	Dolby Digital (Režim AC3).....	29
7.6	Přepínání mezi TV a Rádio	29
7.7	Návrat k poslednímu programu (Back - zpět).....	30
7.8	Zobrazení informací o době vysílaného programu.....	30
7.9	Další informace o programu.....	30
7.10	Informace o transponderu.....	30
7.11	Zmrazení obrazu.....	31
7.12	Videotext.....	31
7.12.1	Využití dekodéru videotextu ve vašem televizoru.....	31
7.12.2	Využití vnitřního dekodéru videotextu.....	31
7.13	Titulky.....	32
7.14	Funkce PIP (obraz v obraze).....	32
7.15	Elektronický programový průvodce ve zkratce EPG nebo SFI.....	33
7.15.1	Nahrávání dat EPG do přijímače.....	33
7.15.2	Přerušení nahrávací procedury.....	34
7.15.3	Přivolání elektronického programového průvodce.....	34
7.15.4	Now - Nyní (tabulka právě nastavených programů).....	34
7.15.5	Next - Další.....	35
7.15.6	More - Více.....	35
7.15.7	SFI funkce.....	35
7.15.7.1	SFI Informace.....	36

7.15.7.2	Proramování timeru EPG.....	36	9.2.4	Kanál EPG.....	62
7.15.7.3	Přehled programů v EPG.....	37	9.2.5	Volba TV kanálů.....	62
7.15.7.4	Přehled programů podle žánru v EPG (žánry).....	38	9.2.6	Volba rádiových kanálů.....	63
7.15.8	Ukončení režimu EPG.....	39	9.3	Rodičovský zámek.....	63
7.16	Sleep timer.....	39	9.3.1	Režim s dotazem na PIN.....	64
7.17	Hry.....	39	9.3.2	Změna PIN-u.....	64
8	Práce s pevným diskem.....	39	9.3.3	Výběr TV kanálu.....	65
8.1	Nahrávání.....	40	9.3.4	Výběr rádiové stanice.....	65
8.1.1	Okamžité nahrávání.....	41	9.4	Vyhledání/prohlídka programů.....	66
8.1.2	Timer záznamů.....	42	9.4.1	Automatické vyhledání	66
8.1.3	Funkce Time-shift - časový posun...46		9.4.2	Vyhledání Satelitu.....	67
8.2	Playback - Přehrávání záznamů47		9.4.3	Vyhledání Transponderu.....	67
8.2.1.1	Přehrávání z pevného disku.....	47	9.4.4	Ruční vyhledání.....	68
8.2.1.2	Pauza/Zmrazení obrazu.....	47	9.4.5	Po prohlídce	69
8.2.1.3	Rychle vpřed a zpět.....	47	9.5	Servisní nastavení.....	70
8.2.1.4	Skákání na značky.....	48	9.5.1	Aktivace nastavení z výroby.....	70
8.2.1.5	Konec přehrávání.....	48	9.5.2	Vymazání všech programů.....	70
8.2.2	Přehrávání souborů MP3.....	49	9.5.3	Aktualizace seznamu programů a kanálů (ISIPRO).....	71
8.3	Správa pevného disku.....	50	9.5.3.1	Přidání programů.....	72
8.3.1	Správa záznamů.....	50	9.5.3.2	Vymazání programů.....	72
8.3.1.1	Vymazání záznamů.....	50	9.5.3.3	Přidání TV resp. Rádiových programů.....	72
8.3.1.2	Rodičovský zámek.....	50	9.5.4	Aktualizace software.....	73
8.3.1.3	Editace.....	50	9.5.5	Zkopírování nastavení.....	74
8.3.2	Správa hudebních záznamů.....	54	9.6	Konfigurace systému.....	74
8.3.3	Informace o pevném disku.....	56	9.7	Kódování.....	75
8.3.4	Údržba pevného disku.....	56	10	Použití rotační antény (DiSeQc 1.2).....	75
9	Úpravy základního nastavení přístroje.....	57	10.1	Východní a Západní limity.....	75
9.1	Konfigurace seznamu oblíbených...57		10.1.1	Vymazání existujících limitů.....	75
9.1.1	Přivolání správce seznamů programů.....	57	10.1.2	Nastavení Východního limitu.....	76
9.1.2	Přidání programů do seznamu oblíbených.....	58	10.1.3	Nastavení Západního limitu.....	76
9.1.3.1	Vymazání programů ze seznamu oblíbených.....	59	10.2	Poloha na Zemi.....	77
9.1.3.2	Vymazání celého seznamu.....	60	10.3	Nastavení polohy satelitu.	78
9.1.4	Třídění programů.....	60	10.3.1	Výběr z nastavených poloh sat.	78
9.2	Programování elektronického programového průvodce.....	61	10.3.1.1	Výběr z přednastavených poloh satelitů.....	78
9.2.1	Aktualizace údajů.....	61	10.3.1.2	Nastavení poloh sat. které definoval uživatel (satelity uživatele).....	79
9.2.2	Aktualizace času.....	61	10.3.2	Nastavení satelitní antény.....	79
9.2.3	Počáteční rozdělení.....	62	10.3.2.1	Test konfigurace transponder/LNB ...	80
			10.3.2.2	Ruční nastavení polohy antény.....	80

10.3.2.3	Automatické jemné donastavení (Autofocus).....	80
10.3.3	Uložení polohy satelitu.....	81
10.4	Seznam právě dostupných satelitů..	81
10.4.1	Natáčení antény k satelitu.....	81
10.5	Vymazání polohy satelitu.....	82
10.6	Referenční poloha.....	82
11	Technické termíny.....	82
12	Technické údaje.....	85
13	Průvodce při obtížích.....	90
14	Dodatky.....	92
	Pro denní použití.....	95

2 Vyobrazení



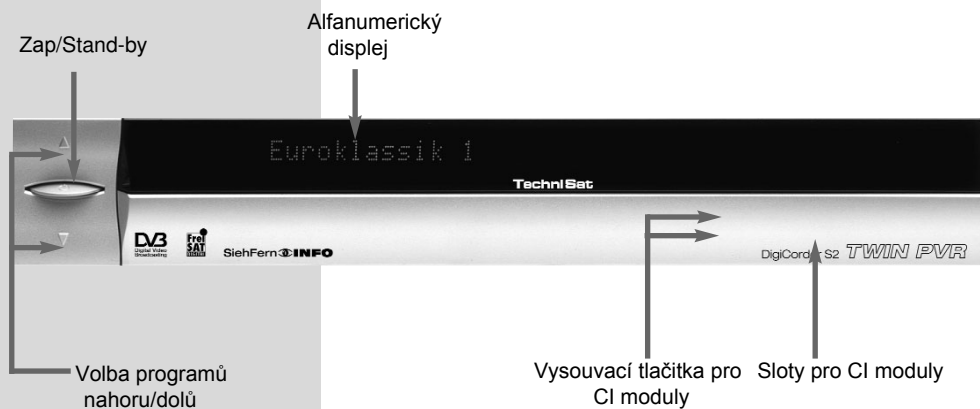
Možnosti dálkového ovladače:

Zde můžete nastavit různé možnosti ovladače, pak můžete ovladač používat k ovládání dvou přijímačů TechniSat a TechniSat televize, využijete stejného kódování povelů.

- > Chcete-li změnit ovládací funkce stisknete současně dvě odpovídající tlačítka (SAT1, SAT2 nebo TV) a pak OK!!!

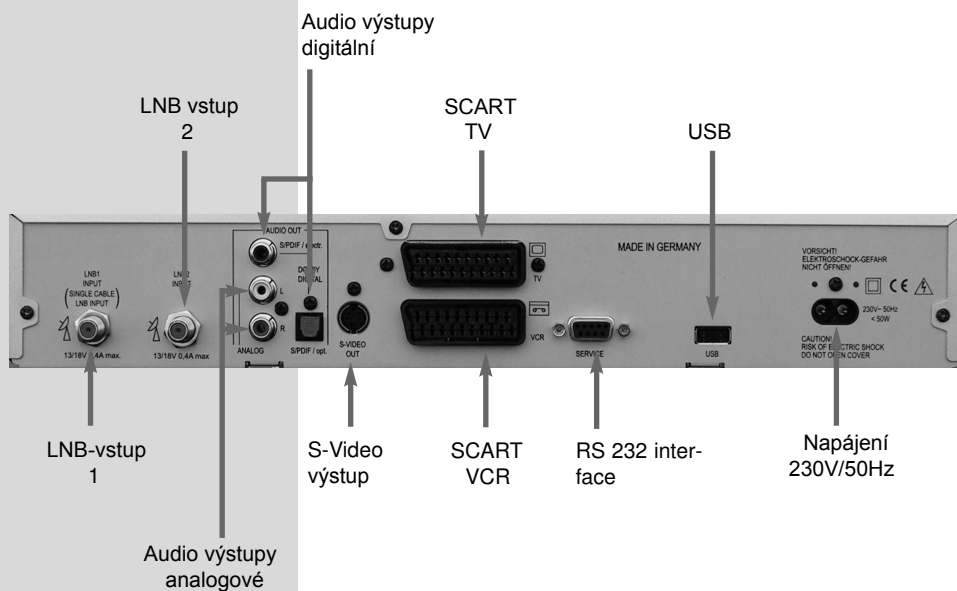
Poznámka:

Aby přijímač mohl být ovládán dálkovým ovladačem musíte nejdříve zvolit pracovní kód ovladače, tak jak je podrobně popsáno v kap. 6.2.3.



Vkládání CI modulů:

- > Poznamenejme, že pokyny dodávané k vyrobeným CI modulům jsou stejné jako ke kartám poskytovatelů.
- > do odpovídajícího CI modulu vložte Smartkarty
- > Nyní opatrně vložte CI modul do slotu.



Vážený zákazníku,

blahopřejeme Vám, že jste se rozhodl koupit si digitální přijímač DigiCorder S2.

Příručka uživatele Vám pomůže dokonale zvládnout všechny funkce Vašeho nového digitálního přijímače.

Snažili jsme se poskytnout Vám co nejstručnější pokyny. Použitá terminologie je každému srozumitelná.

Rozsah funkcí přijímače je neustále rozšiřován prostřednictvím aktualizací programového vybavení přijímače. Tím se může stát, že nově vložené funkce nebudou v této příručce popsány, nebo se může stát, že existující funkce přijímače budou změněny. V těchto případech Vám doporučujeme navštívit internetové stránky společnosti TechniSat, kde bude nová verze příručky uživatele připravená ke stažení.

Přejeme Vám mnoho let radosti při používání přijímače TechniSat DigiCorder S2!

Váš team TechniSat

3 Prosím čtete jako první

- > Dříve než začnete přijímač používat, prosím zkontrolujte, zda všechny součásti soupravy byly řádně dodány.
Součásti soupravy:
1 digitální přijímač, 1 napájecí kabel,
1 dálkový ovladač, 1 příručka uživatele,
1 záruční list, 2 baterie (1,5V mikročlánky).
- > Prosím vložte baterie do dálkového ovladače a dbejte přitom na správnou polaritu.

Důležité poznámky k obsluze

Použité zobrazování informací na obrazovce, tak zvané "OSD", se kterým přijímač pracuje je jednoduché a redukuje počet používaných tlačítek na dálkovém ovladači. Všechny funkce jsou zobrazovány na obrazovce TV a mohou být ovládány pouhým stisknutím několika tlačítek. Funkce, které jsou logicky propojeny jsou sestaveny do "MENU". Kterákoliv zvolená funkce bude označena rozdílnou barvou. Červené, zelené, modré a žluté funkční tlačítko je označeno barevným proužkem na spodním okraji obrazovky. V různých položkách MENU tyto barevné proužky představují různé funkce, které mohou být zapnuty stisknutím stejně zbarveného tlačítka (multi-funkční tlačítka) na dálkovém ovladači. Funkční tlačítka jsou aktivována pouze tehdy, když je v odpovídajícím poli zobrazeno funkční tlačítko a stručný popis funkce.

Jména tlačítek a termíny zobrazované v OSD menu jsou v této příručce tištěny černým tučným písmem.

Nápověda: je kdykoliv dostupná, stačí stisknout modré tlačítko. Bude zobrazen pomocný text, opětovným stisknutím pomocný text odstraníte z obrazovky.

Nakládání s odpady

Obalový materiál přijímače je snadno recyklovatelný. Prosíme třídte odpad podle místních zvyklostí.



Na konci života přijímač nesmí být vhozen do domovního odpadu, ale musí být předán na místo, kde je prováděna recyklace elektronických zařízení.

Symbyly na výrobku v návodu k obsluze nebo na obalu Vám to signalizují.

Použité materiály jsou recyklovatelné podle toho jak jsou označeny. Tím, že zajistíte recyklaci hodnotných materiálů přispějete k ochraně životního prostředí.

Prosím kontaktujte ve vašem místě nejbližší recyklační

centrum. Prosím zajistěte, že použité baterie z dálkového ovladače nejsou skladovány ve vašem domě, ale že jsou předány k recyklaci nebo jsou umístěny na vyhrazené místo ve vašem okolí.

Poznámky k bezpečnosti

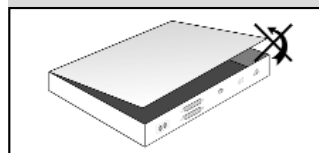
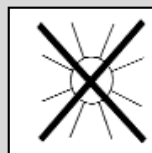
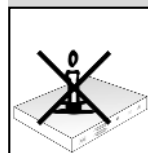
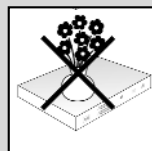
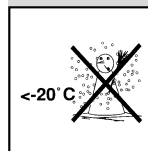
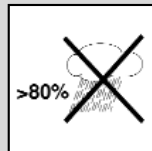
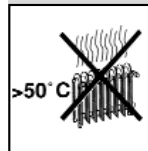
K zajištění Vaší bezpečnosti pozorně čtěte bezpečnostní poznámky dříve než s novým přijímačem začnete pracovat.

Výrobce nenese odpovědnost za škody způsobené nepozorností nebo neopatrností, nebo nerespektováním bezpečnostních pokynů.

- > přijímač je vybaven plně integrovaným pevným diskem. Není dovoleno pevný disk přemísťovat nebo zaměňovat bez autorizované účasti společnosti TechniSat. Jakákoliv neautorizovaná záměna pevného disku povede ke ztrátě záruky, že přijímač bude vyhovovat legálním požadavkům (např. zákonů o bezpečnosti přístroje, zákon o elektromagnetické bezpečnosti zařízení). „CE doporučení“ tím přestane platit. Bude-li výrobek pozměněn ve srovnání se stavem z výroby záměnou některých částí, garance společnosti TechniSat tím budou ztraceny.
- > Aby byla zajištěna potřebná ventilace, pokládejte přijímač na hladký rovinný povrch a nepokládejte žádné předměty na horní stranu přijímače, jsou zde ventilační otvory, kterými je teplo z vnitřku přijímače odváděno do okolí.
- > Neumísťujte na povrch přijímače žádné hořící předměty, např. takové jako je svíčka.
- > Nevystavujte přijímač působení vody, vodních kapiček a neumísťujte na povrch přijímače jakékoliv předměty plněné vodou (váza atd.).
- > Používejte přijímač při pokojových teplotách.
- > Neotevírejte přijímač, vystavujete se nebezpečí úrazu elektrickým proudem. Jestliže je to nutné za účelem opravy, zanechte přijímač do specializované opravy.

V následujících případech odpojte přijímač od napájecího napětí a poraďte se s odborníkem:

- > je poškozen napájecí kabel nebo zástrčka
- > přijímač byl polit kapalinou, nebo kapalina



vnikla do přijímače

- > v případě špatné funkce (poruchy)
- > v případě, že dojde k silnému poškození povrchu

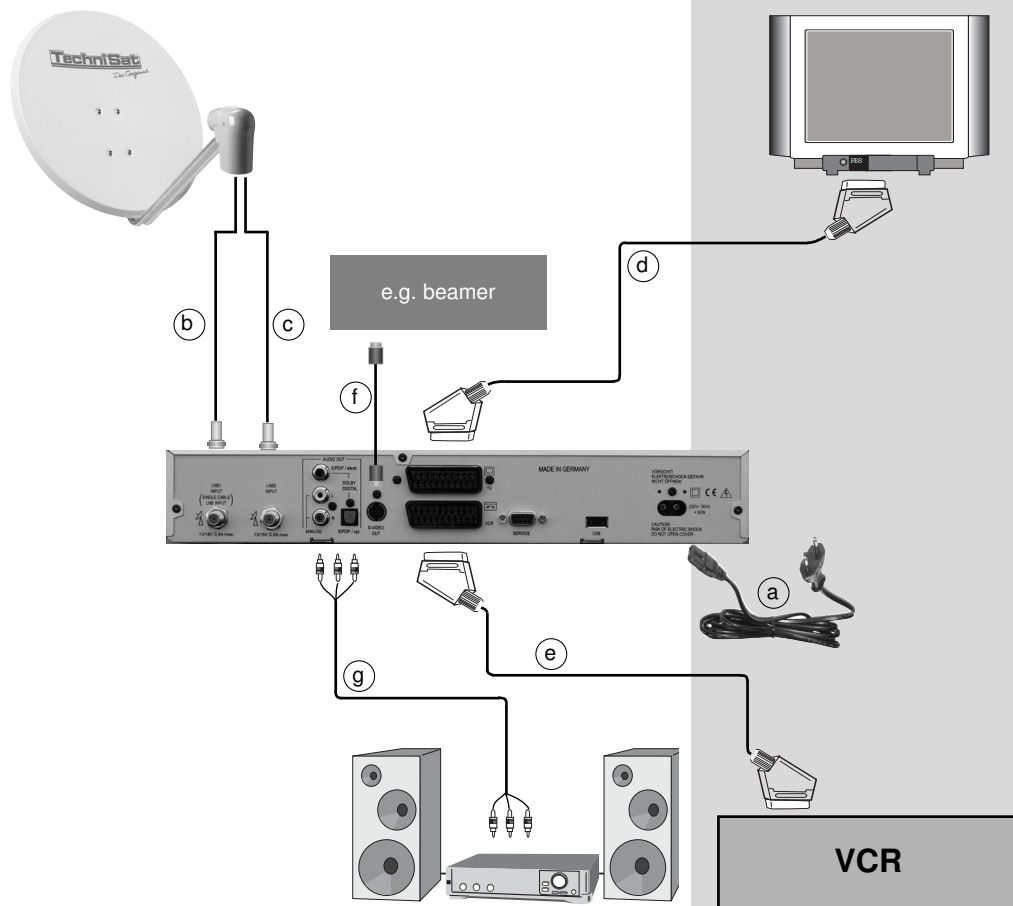
Odpojení přijímače

Při bouři nebo v případě dlouhodobého nepoužívání, přijímač odpojte od napájecí sítě a od antény.

Dříve než přijímač odpojíte od napájecí sítě, uveďte jej do režimu stand-by a počkejte dokud se nezobrazí čas nebo nezačne svítit červená kontrolka.

Propojení přijímače s ostatními prvky sestavy

- a. Kabel napájecí síť 230V/50Hz
- b. Propojení **LNB 1** se vstupem **LNB 1** na přijímači DVB.
(Prosím vemte na vědomí, pracuje-li přijímač pouze s jediným signálem z antény, tak musí být vždy k propojení s anténou použit vstup **LNB input 1**)
- c. Propojení **LNB 2** se vstupem **LNB 2** na přijímači DVB.
- d. Propojení DVB přijímače s televizorem prostřednictvím kabelu typu SCART.
- e. Kabel SCART k propojení přijímače s VCR
- f. Propojovací kabel konektoru **S-Video output** s konektorem S-Video input jiného zařízení.
- g. Propojení výstupů zvuku s Hi-Fi zařízením.



4 Připojení

Odrážky **a)**, **b)**, atd. se vztahují k obsahu obrázku na str. 10.

4.1 Připojení síťového napájení

Přijímač připojte k síťovému napájení až když jsou zapojeny všechny ostatní propojovací kabely. Je to prevence před poškozením přijímače a ostatních prvků systému.

- a** Máte-li propojeny všechny potřebné kabely systému, připojte síťový kabel do zásuvky 230V/50 - 60 Hz.

4.2 Vnější jednotka

4.2.1 Práce se dvěma anténními signály

Chcete-li využít všech vlastností a technických možností digitálního přijímače, měli byste preferovat práci s dvěma oddělenými anténními signály.

- b, c** K propojení konektoru **LNB input 1 a 2** na digitálním přijímači s externí jednotkou používejte kvalitní a doporučený koaxiální kabel.
Prosím viz. též kap. 6.4 (anténní nastavení).

4.2.2 Práce s jediným anténním signálem

S jediným anténním signálem byste měli pracovat pouze ve výjimečných případech. V tomto případě nevyužijete plně všech možností přijímače. Zejména budou omezeny dvě funkce, **record** - záznam a **PIP** (obraz v obraze).

- b** K propojení konektoru **LNB input 1** na přijímači s ext. jednotkou používejte doporučený coax. kabel.

4.2.3 Práce s otočnou anténou

- b** Když používáte otočnou anténu, připojte motor DiSEqC (třídy 1.2) s konektorem **LNB input 1**.

4.3 Připojení televizoru

Teprve až připojíte digitální přijímač k televizoru, budete moci uskutečnit potřebná nastavení přijímače, nebo nastavit režim práce Scart zásuvky Vašeho televizoru.

4.3.1 SCART kabely

- d** Kabelem typu SCART propojte zásuvku na přijímači (SCART TV) a zásuvku (SCART) na Vašem televizoru.

Je-li Váš TV dobře technicky vybaven, bude se při zapnutí digitálního přijímače automaticky přepínat do režimu AV.

4.4 Videorekorder (VCR)

- e** Kabelem typu SCART propojte zásuvku na přijímači **SCART VCR** a zásuvku **SCART** na Vašem **VCR**.
Při přehrávání záznamu na VCR bude signál z VCR automaticky přiveden na vstup **AV** Vašeho televizoru.

Jestliže tato automatika nepracuje, použijte k přepnutí vašeho digitálního přijímače na externí vstup AV, tlačítko **0/AV**. Stisknete-li toto tlačítko znovu, vrátíte propojení do norm. stavu.

4.5 Přístroje se vstupem S-VIDEO

- f** Propojte **S-Video output** přijímače s konektorem **S-Video input** ext. zařízení (např. LCD projektor atd.).

4.6 Hi-Fi zesilovač

4.6.1 Analogový

- g** K dosažení dokonalosti zvukového doprovodu, můžete digitální přijímač propojit s HiFi zesilovačem.
Pomocí kabelu typu "cinch" propojíte výstupy **Audio R** a **Audio L** na digitálním přijímači se vstupem HiFi zesilovače (např. AUX nebo CD).
Vstup (Phono) podporován není.

4.6.2 Digitální

- g** Je-li Váš HiFi zesilovač vybaven vstupem pro digitální optický nebo elektrický signál, můžete konektor AUDIO OUT DIGITAL - elektrický, respektive AUDIO OUT DIGITAL - optický na digitálním přijímači propojit s odpovídajícím konektorem na HiFi zesilovači.

Vše je závislé na volbě kanálu, vzorkovací rychlosti 32, 44,1 a 48 kHz jsou dostupné.

Je-li se satelitním programem vysílán zvuk Dolby Digital (AC3), je i tento signál k dispozici na výstupech digit. přijímače.

4.7 Sériové rozhraní (port) (RS 232)

Tento port umožňuje propojení digitálního přijímače s PC. Pak můžete aktualizovat jeho programové vybavení.

4.8 USB port

USB port dovoluje aktualizovat software přijímače, a také přenášet data z pevného disku a na něj.

5 Počáteční instalace

Máte-li vše propojeno, můžete přikročit k prvnímu zapnutí digitálního přijímače. Připojte kabel síťového napájení. Na digitálním přijímači nebo na DO stiskněte tlačítko **ON/Standby**. Při prvním uvedení přijímače do provozu se Vám na obrazovce TV objeví informační okno asistenta instalace (**Autoinstall**). Instalace s asistentem Vám pomůže uskutečnit důležitá nastavení přijímače.

V každém kroku instalace budete informováni o tom, která nastavení je možné uskutečnit.

Proceduru počáteční instalace můžete kdykoliv přerušit stisknutím červeného tlačítka na DO. Provedená nastavení můžete potvrdit stisknutím zeleného tlačítka. Pak můžete přejít k dalšímu kroku instalační procedury. Když stisknete červené tlačítko přerušíte proceduru a vrátíte se v instalaci o jeden krok zpět. To vám poskytuje možnost kdykoliv opravit případné chybná nastavení.

Není-li počáteční instalace vůbec provedena nebo není dokončena, bude přijímač pracovat s nastavením, které bylo provedeno ve výrobě.

Počáteční instalace popsaná v textu je pouze příkladem možné počáteční instalace. Vaše počáteční instalace bude závislá na tom jaká nastavení v této proceduře uděláte.

Prosím sledujte pečlivě informace, které asistent počáteční instalace zobrazuje na obrazovce TV.



(Obr. 5-1)

Pracovní jazyk:

- > Když spustíte počáteční instalaci, bude vyzváni k volbě pracovního jazyku. Viz (Obr. 5-1)
- > K označení jazyku použijte tlačítka se šipkou nahoru nebo dolů.
- > Volbu potvrdíte stisknutím zeleného tlačítka.

Volba státu (Země)

- > K označení státu nebo Země použijte tlačítka se šipkou.

Přijímač pak automaticky nastaví svůj čas podle zvoleného místa na Zemi a zároveň má tato volba vliv na seznam programů. (Obr. 5-2)

- > Volbu potvrďte stisknutím zeleného tlačítka a můžete přejít k nastavení anténních signálů.

Anténní signály

Zde musíte zvolit kolik antén je k přijímači připojeno.

- > Volbu provedete tlačítky se šipkami vlevo/vpravo. Jsou jen dvě možnosti 1 anténa nebo 2 antény. (Obr.5-3).
- > Volbu potvrďte stisknutím zeleného tlačítka a můžete přejít ke konfiguraci antén a konvertorů.

Konfigurace antén

Tento krok instalace Vám dovoluje přizpůsobit Váš anténní systém Vašemu digitálnímu přijímači.

- > Když si přejete použít standardní konfiguraci antén, stiskněte zelené tlačítko. (Obr. 5-4)
V tomto případě proběhne i aktualizace "UPDATE" programového vybavení přijímače.
- > Když Vaše konfigurace nevyhovuje standardnímu nastavení, stiskněte žluté tlačítko.
- > Nyní proveďte nastavení antény podle Vašich přání a to tak, jak je podrobně popsáno v kap. 6.4.
- > Stisknete-li červené tlačítko, vrátíte se k přehledu o anténních nastaveních.
- > Stisknete-li zelené tlačítko, potvrdíte a přijmete nastavení, pak můžete přejít k aktualizaci programového vybavení.

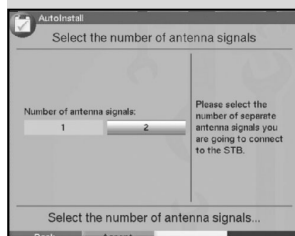
Aktualizace programového vybavení (UPDATE)

Jakmile jsou provedena všechna nastavení antény, začne digitální přijímač automaticky prověřovat, zda není k dispozici nová aktualizace programového vybavení přijímače. Existuje několik možných způsobů aktualizace.

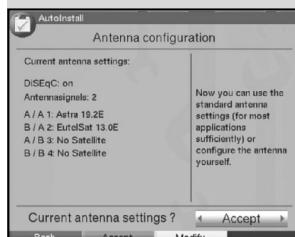
- > Stisknete-li zelené tlačítko, viz. (Obr. 5-5), bude nyní nové programové vybavení nahráno do Vašeho přijímače.
Tato procedura může trvat několik minut.



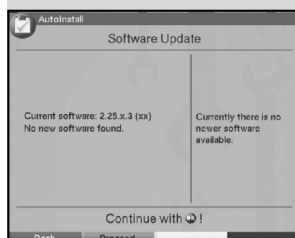
(Obr. 5-2)



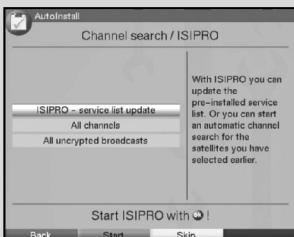
(Obr. 5-3)



(Obr. 5-4)



(Obr. 5-5)



(Obr. 5-6)

- > Když si nepřejete dělat v této době aktualizaci softwaru, stiskněte žluté tlačítko.
- > Je-li teď nová verze progr. vybavení dostupná, stiskněte zelené tlačítko k jejímu nahrání.

Programy/kanály vyhledání/ISIPRO

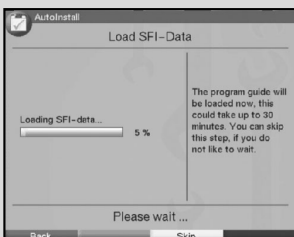
Máte celou řadu možností, jak programy/kanály vyhledat, resp., jak aktualizovat seznam programů.

Buď použijete funkci ISIPRO k nahrání programů do přijímače ze satelitu, nebo můžete vykonat vlastní prohlídku/vyhledání.

- > K nahrání právě dostupného seznamu programů nastavte tlačítky se šipkou nahoru/dolů kurzor na řádek **ISIPRO**, viz. (Obr. 5-6)
- > Stisknutím zeleného tlačítka proces nahrávání programů spustíte. Ze satelitu bude do přijímače nahrán právě dostupný seznam programů. Viz. též kap. 9.5.3.

Přejete-li si uskutečnit vlastní prohlídku (scan) programů postupujte následovně:

- > Kurzor nastavte na druhý řádek, chcete-li vyhledat všechny programy tj. volné i kódované, nebo na třetí řádek, chcete-li vyhledat pouze nekódované (volně dostupné) programy.
- > Proceduru vyhledávání spustíte stisknutím zeleného tlačítka. Prohledány budou všechny satelity, které byly zahrnuty do konfigurace antény. Tato procedura může trvat i několik minut. Na obrazovce mohou být zobrazeny nějaké informace.



(Obr. 5-7)

Nahrávání údajů pro EPG (Elektronic. program. průvodce)

Přijímač je vybaven elektronickým programovým průvodcem EPG. Aby údaje o programech mohly být zobrazovány, je nezbytné je nejdříve ze satelitu do přijímače nahrát.

Když máte provedenu aktualizaci seznamu programů, respektive vlastní prohlídku (scan) programů, budou automaticky do přijímače nahrány údaje pro elektronického průvodce. Tato procedura může trvat až 30 minut.

- > Nechcete-li čekat až se údaje nahrají, můžete tento krok přeskočit. K tomu stačí stisknout žluté tlačítko. viz. (Obr. 5-7)
Nahrávání údajů pak proběhne automaticky v průběhu následující noci, nebo můžete tuto proceduru kdykoliv

spustit ručně. viz kap. 7.5.1).

Ukončení práce s asistentem instalace

- > Když nyní stisknete zelené tlačítko, potvrdíte zobrazenou zprávu, viz Obr.5-8 a tím ukončíte proces instalace. Přijímač se vrátí do normálního pracovního režimu.

6 Nastavení

Máte-li ukončenu počáteční instalaci přijímače, můžete optimalizovat nastavení přijímače podle Vašich představ.

6.1 Pracovní jazyk v MENU

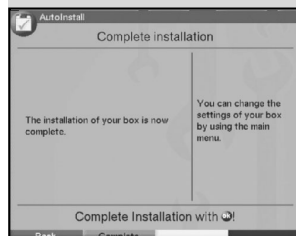
Toto MENU Vám poskytuje možnost zvolit si preferovaný jazyk v oknech MENU. K tomu je potřebné učinit následující kroky:

- > Stisknutím tlačítka **MENU** přivoláte hlavní MENU. (Obr. 6-1)
- > Tlačítka se šipkou nahoru/dolů označte řádek **Menu language**.
- > Volbu potvrdíte tlačítkem **OK**. Zobrazí se Vám okno pro výběr jazyku.
- > Označte preferovaný jazyk.
- > Volbu potvrdíte tlačítkem **OK**.
- > Stiskněte červené tlačítko a vrátíte se k normální činnosti.

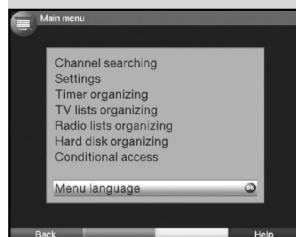
6.2 Základní nastavení

Aby přijímač pracoval optimálně podle Vašich představ, můžete učinit celou řadu Vašich osobních nastavení.

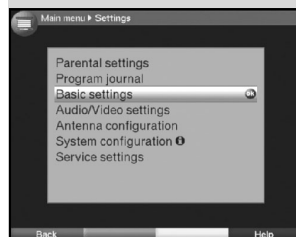
- > Stisknutím tl. MENU přivolejte hlavní MENU.
- > Tlačítka se šipkou nahoru/dolů označte řádek nastavení (settings).
- > Volbu potvrdíte tlačítkem **OK**. Zobrazí se Vám okno s nabídkou (Obr. 6-2)
- > tlačítka se šipkou nahoru/dolů označte řádek Základní nastavení (Basic settings).
- > Potvrdíte tl. **OK**. Zobrazí se Vám okno s nabídkou (Obr. 6-3).



(Obr. 5-8)



(Obr. 6-1)



(Obr. 6-2)



(Obr. 6-3)

- > Tlačítka se šipkou nastavte kurzor na řádek v němž chcete provádět individuální nastavení. Při volbě řádku se na obrazovce mohou objevit další informace. Máte možnost nastavit následující vlastnosti přijímače.

6.2.1 Časový posun (v hodinách)

Hodiny Vašeho přijímače jsou přes satelit synchronizovány s časem **GMT - Greenwich Mean Time**.

Pokud jste v položce **MENU ZEMĚ (Country)** (Kap 6.2.2) nastavili **None**, musíte podle Vaší polohy čas opravit. K tomu použijte tl. se šipkou vlevo/vpravo. Pro CZ je rozdíl +1 hodina a +2 hodiny v létě.

6.2.2 Země

V této položce MENU zvolte pozici přijímače a tím i časový posun vůči GMT. Pak bude přijímač automaticky přecházet na letní čas.

- > Tl. se šipkou vlevo/vpravo zvolte zem ve které je přijímač umístěn.

6.2.3 Kód dálkového ovladače (DO)

V této fázi musíte rozhodnout zda Váš přijímač bude přiřazen na dálkovém ovladači k tlačítku **SAT1** nebo **SAT2**.

- > Toho dosáhnete současným stlačením tlačítka **SAT1** resp. **SAT2** a tlačítka **OK** na **DO**.

6.2.4 Zobrazení hodin v režimu Stand-by

V této položce MENU můžete rozhodnout zda na displeji přijímače bude v režimu Stand-by zobrazován aktuální čas.

- > Tlačítka se šipkou vlevo/vpravo zvolte požadovaný režim hodiny zap nebo vyp (on nebo off).

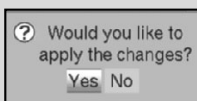
Uložení nastavení

Provedená nastavení uložte do paměti přijímače následujícím způsobem:

- > Stisknutím zeleného tlačítka budou provedené změny základního nastavení uloženy do paměti přijímače. V menu se vrátíte k položce **Nastavení (Settings)**

alternativně:

- > Stisknete-li červené tlačítko bude na obrazovce TV zobrazeno dotazovací okénko viz. (Obr. 6-4).
- > Přejete-li si provedená nastavení uložit nastavte kurzor,



(Obr. 6-4)

do políčka ANO (Yes) a stiskněte tlačítko **OK**.

Tím se zároveň vrátíte v MENU o jeden krok zpět.

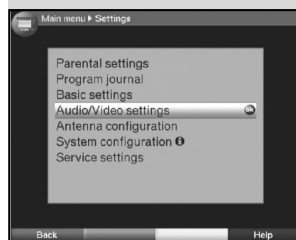
- > Stisknete-li tlačítko **TV/Radio**, přepnete přijímač do normálního stavu. **Nastavení uložena nebudou.**

6.3 Nastavení Audio/Video

V této položce MENU přizpůsobíte nastavení přijímače co nejlépe k připojené sestavě vnějších přístrojů (TV, VCR)

- > Stisknutím tl. MENU přivolejte hlavní menu.
- > Kurzor nastavte na řádek **Nastavení (Settings)**
- > Stlačte **OK**.
Zobrazí se Vám sub-menu (Obr. 6-5)
- > Kurzor nastavte na řádek **Nastavení Audio/Video (Audio/Video settings)**
- > Stlačte **OK**.
Zobrazí se Vám sub-menu Nastavení Audi/Video. (Obr. 6-6)
- > Tlačítky se šipkou nahoru/dolů nastavte kurzor na položku kde si přejete dělat změny v nastavení.

Když položku označíte obdržíte další informace. Můžete učinit následující změny v nastavení:



(Obr. 6-5)



(Obr. 6-6)

6.3.1 Formát obrazu

- > Tlačítky se šipkou vlevo/vpravo zvolte požadovaný formát obrazu na obrazovce vašeho TV **4:3** nebo **16:9**.

6.3.2 Jazyk (zvukového doprovodu)

- > Tlačítky se šipkou vlevo/vpravo zvolte preferovaný jazyk zvuku.
Je-li v tomto jazyku signál vysílán bude tato volba automaticky respektována i při novém vyhledávání programů.

6.3.3 Jazyk (sub-titles) titulků

Váš DVB přijímač zobrazuje titulky. Je-li zobrazování titulků zapnuto a jsou-li titulky ve zvoleném jazyku vysílány bude je

přijímač automaticky zobrazovat.

- > Tlačítka se šipkou vlevo/vpravo zvolte jazyk v němž mají být titulky zobrazovány.

Není-li automatické zobrazování titulků zapnuto, můžete titulky zapnout ručně. K tomu prosím čtěte Kap. 7.13 tohoto návodu.


6.3.4 Režim práce zásuvky TV SCART

- > Tlačítka se šipkou vlevo/vpravo zvolte parametr, který vyhovuje Vašemu TV (**FBAS**, **RGB** nebo **S-Video**). Jako standardní používejte **FBAS**.

6.3.5 Režim práce zásuvky VCR SCART

- > Tlačítka se šipkou vlevo/vpravo zvolte parametr, který odpovídá Vašemu **VCR**, existují následující možnosti **FBAS**, **RGB** nebo **S-Video**.

6.3.6 Dolby Digital(AC3)

Některé filmy jsou vysílány ve formátu Dolby Digital. Tato skutečnost bude indikována u zvoleného programu v info okně symbolem. 

Máte-li zesilovač s Dolby Digital 5.1, můžete poslouchat zvuk ve formátu Dolby Digital 5.1.

Vyžaduje to pouze propojit výstup přijímače **Audio Out Digital** se vstupem Dolby Digital na Vašem Hi-Fi zařízení.

- > Tlačítka se šipkou vlevo/vpravo zvolte Dolby Digital funkce zap. nebo vyp. (on nebo off).

Je-li zapnuta funkce Dolby Digital (AC3), tak vysílaný program bude automaticky reprodukován ve formátu Dolby Digital.

Není-li funkce Dolby Digital zapnuta, tak ji můžete aktivovat ručně. k tomu prosím čtěte Kap. 7.5.1 tohoto návodu.

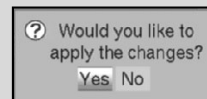
Uložení provedených nastavení

K uložení provedených nastavení v této části MENU učiňte následující kroky:

- > Stiskněte zelené tlačítko na DO. Provedené změny budou uloženy a přijímač se vrátí do norm. stavu.

alternativně:

- > Stiskněte červené tlačítko a zobrazí se Vám dotazovací okénko (Obr. 6-7).
 - > Přejete-li si uložit provedené změny v nastavení, nastavte kurzor na políčko YES a stlačte **OK**.
- Tím se v MENU vrátíte o krok zpět.
- > Stlačíte-li tlačítko **TV/Radio** přepnete přijímač do normálního stavu.
- V tomto případě nebudo změny v nastavení uloženy.



(Obr. 6-7)

6.4 Nastavení Antény

Instalační asistent je naprogramován na satelity ASTRA a EUTELSAT. Tato preference nemusí být vždy pro Vás vhodná. Pak je nutné nastavení antény a LNB změnit.

K tomu můžete učinit následující kroky:

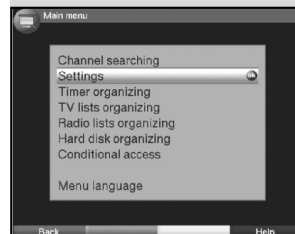
- > Stisknutím tl. MENU přivolejte hlavní MENU. (Obr. 6-8)
- > Kurzor nastavte na řádek **Nastavení (Settings)**
- > Volbu potvrďte tl. **OK**.
Zobrazí se Vám sub-menu (Obr. 6-9)
- > Kurzor nastavte na řádek **Nastavení antény (Antenna settings)**.
- > Volbu potvrďte tl. **OK**.
Pak se na obrazovce TV zobrazí sub-menu viz. (Obr. 6-10)

V tomto sub-menu můžete uskutečnit následující volby:

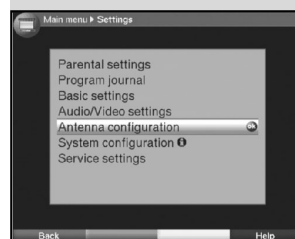
6.4.1 Zapnutí DiSEqC zap nebo vyp

DiSEqC (Digital Satellite Equipment Control) je digitálně řízený přepínač antény. Řídící signály jsou k anténě přenášeny koaxiálním kabelem. Je-li vaše anténa vybavena zařízením DiSEqC, musíte jeho řídicí funkce povolit (zapnout).

- > Na řádce s označením DiSEqC tlačítky se šipkou vlevo/vpravo nastavte **zap (on)**.
Když je funkce DiSEqC vypnuta (**off**), tak můžete ovládat pouze jeden konvertor LNB a konfigurační menu bude omezeno také na jediný LNB.



(Obr. 6-8)



(Obr. 6-9)



(Obr. 6-10)

6.4.2 Anténní signály

Přijímač je vybaven dvěma tunery. To Vám dovoluje jeden program zaznamenávat a druhý sledovat. Dva anténní signály Vám umožní plně využít vlastností zdvojeného přijímače. O podrobnostech použití dvou anténních signálů se dočtete v Kap. 8.1.

- > Jsou-li k Vašemu přijímači připojeny dvě antény nastavte v tomto řádku MENU číslo **2**.

Je-li k vašemu přijímači připojena pouze jediná anténa, tak nastavte číslo **1**. To způsobí, že v době kdy nějaký program zaznamenáváte, budete moci současně s tímto programem sledovat pouze jiný program vysílaný ve stejném pásmu.

6.4.3 Nastavení spínací matice

V Menu jsou vypsány čtyři kritéria spínání DiSEqC. Přijímač je předprogramován tak, že satelit ASTRA je přijímán když je spínač nastaven na **A/A**. Satelit Eutelsat je přijímán když je spínač nastaven na **B/A**. Je-li spínací matice nastavena jinak nebo jsou-li přijímány jiné satelity, můžete nastavení přijímače změnit. K tomu jsou nezbytné následující kroky:

- > Kurzor nastavte tlačítky se šipkou na pozici (1-4) tj. jest na tu, kde chcete umístit satelit (např. A/B 3 No satellite), tím řádek označíte.
- > Stiskněte tl. **OK**.
Zobrazí se seznam různých satelitů.
- > Tlačítky se šipkou označte požadovaný satelit. Tlačítka se šipkou nahoru/dolů přesunují kurzor na jednom sloupci nahoru nebo dolů. Tlačítka se šipkou vlevo/vpravo přesunují kurzor o jednu stránku seznamu vpřed nebo vzad.
Není-li požadovaný satelit v seznamu uveden, tak použijte jedno z rezervovaných míst. Jsou označeny **User 1 až User 13**.
- > Stlače tl. **OK**.
Označený satelit bude nyní přidán do seznamu v Menu **Nastavení antény (Antenna setting)**.

Nyní v Menu **Nastavení antény (Antenna settings)** donastavíte parametry tak, aby korespondovaly s Vaší přijímací jednotkou. Tam, kde spínací kritéria nejsou potřebná, nastavíte **No satellite**

6.4.3 Dodatečná nastavení/parametry LNB

Dokonalé nastavení spínací matice vašeho přijímače vyžaduje kontrolu a v případě nutnosti korekci nastavených parametrů podle instalované přijímací jednotky.

- > Tlačítky se šipkou vlevo/vpravo nastavte kurzor na sloupec **Konfigurace (Configuration)**.
- > Nyní, v řádku na kterém chcete parametry měnit pomocí tl. se šipkou nahoru/dolů nastavte kurzor do pole **Pokračuj (Continue)**.
- > Stiskněte **OK**.
Zobrazí se sub-menu ve kterém můžete udělat nastavení **LNB** a test transponderu.
Viz. (Obr. 6-11)

Můžete učinit následující nastavení/doladění:

LNB Type

- > Pomocí tl. se šipkou vlevo/vpravo vložíte typ **LNB** který používáte. Možné volby jsou **Single LNB**, **Quatro LNB**, **DisiCon 1 LNB**, **DisiCon 2 LNB**, **DisiCon 4 LNB**, **C-Band LNB**, **Circular LNB**, **SatCR LNB** a **User LNB** při ručním vkládání údajů o **LNB**.
- > Když vyberete **SatCR LNB**, pak musíte pomocí tl. se šipkou kurzor nastavit na **Setup** a spustit setup stisknutím tl. **OK**.
Nyní proběhne scan SatCR, při tom na obrazovce budou zobrazovány nějaké zprávy.

Test Transponderu

Následující kroky uskutečňte pouze tehdy chcete-li prověřit satelitní signál specifického satelitu.

Frekvence Transponderu

- > Na tomto řádku pomocí numerických tlačítek zapište frekvenci na které jsou programy vysílány.

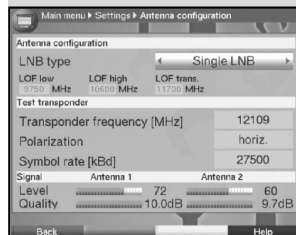
Polarizace

- > Pomocí t. se šipkou nahoru/dolů zadejte požadovanou polarizaci (horizontální nebo vertikální).

Přenosová rychlost (symbol rate)

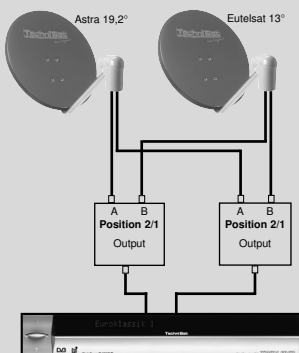
Typická hodnota přenosové rychlosti je 27500 symbolů za sekundu.

- > Numerickými tlačítky zapište korektní přenosovou rychlost.

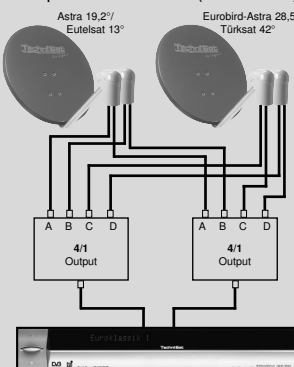


(Obr. 6-11)

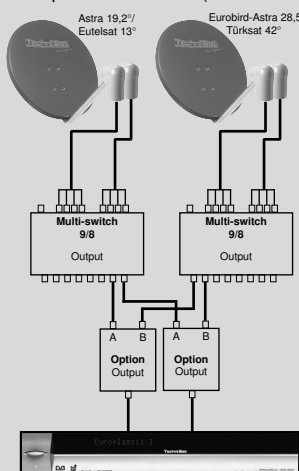
Example 1: 2 Satellites (Twin-LNBs)



Example 2: 4 Satellites (Twin-LNBs)



Example 3: 4 Satellites (Quattro-LNBs)



User LNB

Když při konfiguraci DiSEqC zvolíte **User LNB**, tak pak můžete provádět následující volby:

LOF low band

LOF (Local oscillator frequency - frekvence místního oscil.) je frekvence lokál. oscil. LNB, pomocí které jsou přijímaná pásma konvertována na 1. mezifrekv. kmitočet, který je zpracováván digitálním přijímačem. Univerzální LNB pracují s dvěma LOF, aby mohla být konvertována obě přijímaná pásma tj. 10.7 až 11,8 GHz (low-band) a 11,7 až 12,75 GHz (high-band).

- > Na tomto řádku numerickými tl. zadejte kmitočet LOF pro (low band - dolní pásmo) Vašeho LNB.

LOF high band

- > Na tomto řádku numerickými tl. zadejte kmitočet LOF pro (high band - horní pásmo) Vašeho LNB.

LOF transition

- > Na tomto řádku numerickými tl. zadejte kmitočet na kterém Váš LNB se přepíná z dolního pásma na horní pásmo.

Signál úroveň/kvalita

Máte-li zvoleny všechny podrobnosti transponderu správně bude na tomto řádku MENU indikována síla a kvalita signálu.

6.4.4 Rotating antenna

Pokud Váš přijímač spolupracuje s rotační anténou, která je vybavena motorem DiSEqC (Level 1.2), řízeným přepínačem DiSEqC (Point 6.4.1), tak prosím viz. Kap. 4.2.3 a Kap. 10 tohoto návodu.

7 Ovládání přijímače

7.1 Zapnutí a vypnutí

- > Přijímač zapnete stisknutím tlačítka **On/Stand-by** přímo na přijímači nebo na dálkovém ovladači.
- > Stisknete-li toto tl. znovu přijímač se vypne.
- > Přijímač je nyní v pohotovostním stavu - Stand-by. Pokud byl nastaven čas, bude zobrazen na panelu přijímače. Když se čas nezobrazí nebyl zatím do přijímače zaveden. K tomu je třeba přijímač znovu zapnout a nastavit ho na takový kanál (program) kde je čas vysílán např. ZDF atd.

přibližně po 30 sekundách bude aktuální čas do přijímač automaticky zaveden.

7.2 Volba programů

7.2.1 Pomocí tlačítek prog. nahoru/dolů

- > Využít můžete tlačítek na čelním panelu přijímače nebo na dálkovém ovladači. Stlačováním tlačítek přepínáte z jednoho programu na následující nebo předchozí.

7.2.2 Pomocí numerických tlačítek na DO

- > Zapišete přímo číslo požadovaného programu na příklad:

1		pro program č. 1
1,	pak 4	pro program č. 14
2,	pak 3, pak 4	pro program č. 234

Zadáváte-li číslo složené z několika číslic, máte po stisknutí jedné číslice přibližně tři sekundy na zadání další číslice.

Procedura vyhledání kanálu se urychlí, když při zadání poslední číslice podržíte tlačítko stlačené trochu déle.

7.2.3 Použití Navigátoru (Seznam programů)

- > Stlačte **OK**.
Zobrazí se Vám seznam programů. V režimu TV pouze TV programy, a režimu Radio pouze radiové programy. Právě nastavený program je v seznamu označen podsvícením. (Obr. 7-1)
- > Nyní použijte tl. nahoru/dolů k označení programu, který si přejete sledovat.
- > Stlačte **OK** a označený program bude vybrán.
- > Pomocí tl. nahoru/dolů posunujete kurzor v jedné stránce seznamu programů.
- > Když stlačíte tl. vlevo/vpravo přesunete kurzor na další nebo předchozí stránku seznamu.

7.2.3.1 Volba seznamů

Aby orientace v programech byla jednoduchá, je v přijímači k dispozici několik různě uspořádaných seznamů. Jsou to: Oblíbené programy, abecedně seřazený seznam, seznam poskytovatele atd. Některé seznamy musíte vytvořit.



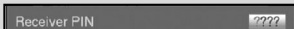
(Obr. 7-1)



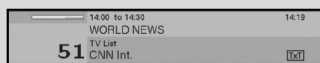
(Obr. 7-2)



(Obr. 7-3)



(Obr. 7-4)



(Obr. 7-5)

- > Stlačte **OK**.
Zobrazí se právě aktivní seznam.
 - > Nyní červeným tlačítkem s označením Category otevřete okno s různými typy seznamů (seznam TV, seznam poskytovatele TV a celkový seznam TV). Právě aktivní seznam programů je podsvícen. (Obr. 7-2)
Dodejme, že nahrané záznamy na pevném disku, Hudba a Hry se objeví až budou vytvořeny a vy se v nich budete moci pohybovat navigátorem pevného disku viz. Kap.8.2.
 - > Pomocí tl. se šipkou nahoru/dolů zvolte např. celkový seznam TV programů a volbu potvrďte stlačením tlač. **OK**.
Zobrazí se Vám abecedně uspořádaný celkový seznam TV programů, Viz (Obr. 7-3)
 - > Pomocí tl. se šipkou nahoru/dolů označte program, který si přejete sledovat.
 - > Stisknete-li žluté tlačítko, obdržíte dodatečné informace o právě sledovaném programu.
Žluté tl. má v tomto okně funkci INFO.
 - > Volbu potvrďte stisknutím tl. **OK**.
- nebo
- > Stlačte zelené funkční tlačítko PVR a přivoláte navigátor pevného disku.

7.2.4 Spouštění blokováných programů

Je-li zvolený program blokován rodičovským zámekem, nespustí se a na obrazovce obdržíte požadavek k zadání **PIN** viz. (Obr. 7-4)







- > Pomocí numerických tlačítek zadejte PIN.
Pak můžete zvolený program sledovat.

nebo

- > Přepněte přijímač na program, který blokován není.
Když podle Kap. 9.3.3 nastavíte **Once** - jedenkrát, tak přijímač bude požadovat zadání PIN kódu pouze jedenkrát, když poprvé přepnete na blokováný program. Tímto nastavením si zjednodušíte obsluhu, PIN budete zadávat pouze jednou po zapnutí přijímače.

7.2.5 Infobox

Pokaždé když přepnete na jiný program, zobrazí se na krátkou dobu informační okénko - infobox viz. (Obr. 7-5), ve kterém naleznete jméno programu a další informace o programu. Následující zobrazované symboly vás informují o přítomnosti

 Videotext,  vysílaný formát obrazu,  kódovaný program,  Dolby Digital zvukový dopr.,  titulky,  při vysílání Mono. Žlutý proužek Vás informuje kolik doby uplynulo od začátku vysílání programu a kolik zbývá do konce programu. Dále jsou zobrazovány informace o poskytovateli o věku pro který program není vhodný a další informace pokud jsou vysílány.

7.3 Příjem kódovaných programů

Přijímač je vybaven dvěma sloty pro vkládání dvou modulů CI. Tyto moduly s dekodovací kartou Vám umožní přijímat kódované programy.

- > Do jednoho slotu vložte CI modul.
- > Do modulu vložte dekodovací kartu.
Při vkládání karty se přesvědčte, že zlaté kontakty čipu Smartkarty jsou při zasouvání nahoře.
- > Když nyní přepnete na kódovaný program, přijímač automaticky bude zobrazovat zvolený program v dekodované podobě. Předpokladem je, že je vložena platná karta do správného CI modulu.

Speciální funkce

Některé programy nabízejí speciální funkce. Např. různé úhly pohledu při vysílání závodů formule 1, nebo si můžete vybrat různé části hry ve sportovních přenosech, různé komentáře v různých jazycích atd.

Dodejme, že některé kanály vám umožní zvolit si i začátek sledování programu podle toho jak si přejete.

7.3.1 Kanálové volby

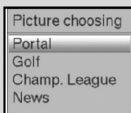
Některé kanály poskytují tak zvané kanálové volby. Můžete si zvolit různé kamerové pohledy ve sportu při závodech formule 1, nebo můžete přepínat mezi různými zápasy např. Národní fotbalové ligu v Německu.

Když program poskytuje nějaké kanálové volby, budete o tom informováni na obrazovce zprávou, která je na (Obr. 7-6).

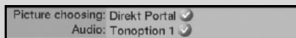
>Chcete-li zvolit jednu z možností stiskněte tl. **Option -volby**.



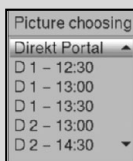
(Obr. 7-6)



(Obr. 7-7)



(Obr. 7-8)



(Obr. 7-9)

Volby.

Bude zobrazeno okénko možných výběrů. Ukazuje různé varianty dostupných možností. (Obr. 7-7)

- > Pomocí tl. se šipkou nahoru/dolů si z nabídky vyberte co chcete nastavit.
- > Volbu potvrďte tl. **OK**.
Přijímač nyní bude zobrazovat Vámi zvolenou programovou možnost.

7.3.2 Výběr času začátku programu.

Na některých kanálech můžete zvolit různé časy začátku sledování filmů. Tyto filmy můžete pak sledovat až o hodinu dříve nebo o hodinu později než je skutečný čas vysílání.

O skutečnosti, že můžete posunout čas začátku programu Vás bude informovat okno viz. (Obr. 7-8).

- > Chcete-li zvolit čas programu stiskněte tlačítko s označením **Option - volby**
Zobrazí se Vám informační okénko, kde naleznete dostupné časy začátku vysílání viz. (Obr. 7-9)
- > Pomocí tl. se šipkou **nahoru/dolů** vyberte požadovaný čas začátku programu.
- > Výběr potvrďte tlačítkem **OK**.
Jestliže program poskytuje čas začátku, který jste zvolili, budete program sledovat v době tak, jak jste nastavili.

7.4 Ovládání hlasitosti

Hlasitost zvukového doprovodu je velmi snadno nastavitelná. Hlasitost můžete nastavovat na DO digitálního přijímače. Stejným způsobem můžete nastavovat hlasitost i na DO Vašeho televizoru. Když zapnete digitální přijímač, bude zvuk reprodukován se stejnou hlasitostí s jakou jste digitální přijímač naposledy vypnuli.

- > Hlasitost zvukového doprovodu nastavíte stlačením tl. s označením **Volume +** nebo **Volume -**.
- > Úplného ztlumení zvuku dosáhnete stlačením tlačítka na DO s označením **Sound on/off**. Opětovným stlačením tohoto tlačítka zvuk znovu zapnete.

Poznámka:




Na digitálních výstupech zvuku není možné hlasitost nastavovat.

7.5 Výběr jiného jazyku zvuku

Je-li program vysílán v několika jazycích, nebo s několika zvukovými kanály, budete o tom informováni zobrazeným informačním okénkem. Viz. (Obr. 7-10). Pak si požadovaný jazyk můžete zvolit následujícím způsobem:

- > Stiskněte tl. s označením **Language selection**. Zobrazí se Vám seznam dostupných jazyků, které jsou právě vysílány. Viz.(Obr. 7-11).
- > Pomocí tl. se šipkou nahoru/dolů označte požadovaný jazyk a volbu potvrďte tlačítkem **OK**.

Digitální přijímač může přijímat programy se zvukem ve formátu MONO a STEREO.

- > Použitím tlačítek vlevo/vpravo zvolte **Mono kanál 1** (), **Mono kanál 2** () nebo **Stereo** ().

7.5.1 Dolby Digital(režim AC3)

O tom, že je program vysílán ve formátu Dolby Digital, budete při přepnutí na tento program informováni v informačním okně zobrazením loga Dolby. Máte-li vše nastaveno podle kap. 6.3.6, a máte-li zvukovou aparaturu s výbavou Dolby Digital (AC3), bude zvuk zvoleného programu automaticky reprodukován v tomto formátu.

Nemáte-li přijímač přednastaven pro Dolby Digital (AC3), můžete jej do tohoto režimu přepnout ručně. Postup je následující:

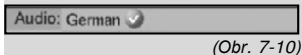
- > Stlačte tl. **Language select**. V informačním okně obdržíte seznam jazyků a zároveň logo, zda je či není právě vysílán program vybaven formátem Dolby Digital (AC 3).
- > Tlačítka se šipkou nahoru/dolů označte řádek na kterém je logo Dolby Digital.
- > Volbu potvrďte tl. **OK**.

Nyní již můžete poslouchat zvuk ve formátu Dolby Digital. Chcete-li aby se přijímač do režimu Dolby Digital přepínal automaticky, musíte k tomu přijímač přednastavit podle pokynů v kap. 6.3.6.

7.6 Přepínání TV/Radio

Předprogramování přijímače zahrnuje obě možnosti příjmu tj. TV programy a Rádiové programy.

- > Stisknete-li na DO tl. **TV/Radio** přepnete přijímač

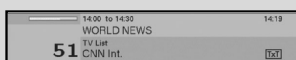


do režimu Rádio. Přijímač se automaticky nastaví poslední rádiový program, který jste poslouchali.

- > Stlačíte-li tl. **TV/Radio** znovu, přepne se přijímač na TV program, který jste sledovali naposledy.

7.7 Návrat k poslední sledovanému programu (Back) - zpět

- > Stisknete-li na DO tlačítko **Back** přepnete se na program, který jste sledovali jako předchozí.
- > Stisknete-li tl. znovu vrátíte se k původnímu programu.



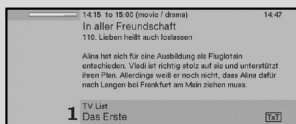
(Obr. 7-12)

7.8 Zobrazení hodin a informací o programu

Tato funkce Vám dovoluje zobrazit informace o právě vysílaném programu (název programu, doba vysílání, čas.)

- > Stisknete-li tl. **Info**, zobrazíte informační okno vybraného programu viz. (Obr. 7-12).

Na spodním okraji obrazovky obdržíte informaci o aktuálním času, jménu programu, čas zahájení a čas ukončení programu, kolik programu již bylo odvysíláno a další informace např. TXT, jméno poskytovatele programu Dolby Digital atd.



(Obr. 7-13)

7.9 Dodatečné informace o programu

Jsou-li dodatečné informace o programu vysílány získáte je následujícím způsobem:

- > Stlačte tlačítko **Info** dvakrát. Tím otevřete okno s dodatečnými informacemi viz.(Obr. 7-13) o právě sledovaném programu.
- > V zobrazeném textu se můžete pohybovat. K tomu používejte tl. nahoru/dolů a pokud chcete text posunout o jednu stránku vpřed nebo vzad, použijte tlačítko vlevo/vpravo.
- > Jsou-li zde dostupné informace o následujících programech obdržíte je opětovným stlačením tl. **Info**.
- > Dalším stisknutím tlačítka Info informační okno Vypnete.

7.10 Informace transponderu

- > Navigátor přivoláte stisknutím tl. **OK**.
- > Tlačítky se šipkou označte program

který chcete zobrazit.

- > Stisknutím tlačítka **Option** - volby zobrazíte data zvoleného transponderu, viz (Obr. 7-14).
- > Dodejme, že pomocí barevných tlačítek můžete také zobrazit informace **Audio/Video**, Programové informace, a pokud jsou dostupné, tak i informace o systému kódování CA.
- > Stlačíte-li tl. **Menu**, informační okno uzavřete.

7.11 Zmrazení obrazu

- > Stisknutím tl. **Freeze frame - zmrazení obrazu**, zmrazíte TV obraz, a ten bude zobrazen jako nepohyblivý obraz.
- > K norm. provozu se vrátíte stisknutím stejného tl.

7.12 Videotext

7.12.1 Využití teletextového dekódéru Vašeho TV

Je-li teletext vysílán, bude dostupný na Vašem TV.

Stačí použít dálkového ovladače TV.

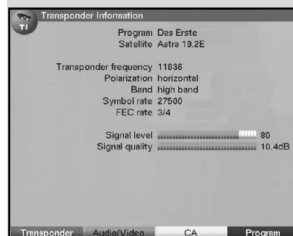
Máte-li potíže se zobrazením teletextu na Vašem TV, např. překrývá obraz atd., tak je potřebné nastavit Váš digitální přijímač do režimu FBSA, viz. Kap. 6.3.4.

7.12.2 Využití vnitřního dekódéru digitálního přijímače

Když využijete vnitřní dekodér přijímače k dekódování TOP videotextu, budou všechny stránky textu tématicky rozděleny na skupiny a bloky, které činí videotext přehlednější.

- > Přepněte přijímač na TV kanál kde si přejete číst informace videotextu.
- > Stiskněte tlačítko s označením **Videotext** a tím zobrazíte okno videotextu. Viz. (Obr. 7-15).
- > Použitím numerických tlačítek na DO si nastavte požadovanou stránku textu. Vámi zadávané číslo stránky je zobrazeno v levém horním rohu obrazovky. Jakmile zadáte číslo stránky bude ji přijímač vyhledávat.

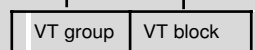
Nalezení stránky může trvat několik sekund. Je to proto, že stránky nejsou k dispozici okamžitě. Musí být nejdříve umístěna do paměti přijímače a teprve potom může být zobrazena obrazovce TV. Většina poskytovatelů videotextu používá str. č. 100



(Fig. 7-14)



(Obr. 7-15)



jako startovací (úvodní) stránku.

- > K přechodu z jedné stránky na druhou lze použít červené nebo zelené tlačítko.
- > Stisknutím žlutého tlačítka přivoláte skupinu videotextu indikovanou ve žlutém poli.
- > Stisknutím modrého tlačítka přivoláte blok videotextu indikovaný v modrém poli.

Režim Stop

- > Stisknete-li tl. **Freeze frame**, zobrazí se vám v levém horním rohu okna videotextu zpráva „**Stop**“.

Tím bude zajištěno automatické stránkování videotextu tzv. sub-pages (sub-stránky).

- > Stisknete-li tl. **Freeze frame** znovu, vypnete režim **Stop**.
- > Stisknete-li tl. s označením **Back** - zpět, přepnete přijímač do normálního provozu.

7.13 Titulky

Jsou-li titulky vysílány, budete o tom informováni zprávou **Sub-title select**. Máte-li funkci **Titulky** zapnutu podle pokynů v Kap. 6.3.3, tak budou titulky zobrazeny automaticky, pokud jsou vysílány, a to v jazyku, který jste si zvolili.

Jsou-li titulky vysílány v jiném jazyku nebo jsou vysílány přes videotext, můžete si je zapnout ručně následujícím způsobem:

- > Stlačte tl. **Option**. Zobrazí se Vám inf. okénko.
- > Pomocí tlačítek se šipkou nahoru/dolů označte požadovaný jazyk resp. stránku videotextu.
- > Volbu potvrďte tlačítkem **OK**.
Titulky budou nyní zobrazeny.

Poznamenejme, že funkce titulky bude pracovat pouze tehdy jsou-li titulky skutečně vysílány. Také je nutné připomenout, že nastavení je platné pouze pro daný kanál.

7.14 Funkce PIP (picture in picture - obraz v obraze)

Tato funkce digitálního přijímače Vám umožňuje sledovat kromě hlavního obrazu ještě jeden menší obrázek.

- > Stisknete-li tlačítko **PIP** přepnete přijímač do režimu obraz v obraze, viz (Obr. 7-16).
V pravém horním rohu se, zobrazí malý obraz jehož zdrojem může být TV program nebo záznam na pevném disku. Jako hlavní obraz se zobrazí program, který jste sledovali těsně před tím, než jste stlačili tlačítko **PIP**.
Reprodukce zvuku zůstane zachována ta, která patří k hlavnímu obrazu.
- > Stlačováním tlačítka **Back - zpět** můžete zobrazení malého obrazu zaměnit s hlavním obrazem a naopak.
- > Stlačíte-li tl. **PIP** znovu, režim obraz v obraze vypnete.



(Obr. 7-16)

7.15 Elektronický Programový Průvodce (EPG) SFI(SiehFern Info)

Digitální přijímač je vybaven elektronickým programovým průvodcem (EPG). Ten Vám umožní snadno zobrazovat informace o programech na obrazovce TV.

Velmi rychle získáte přehled o právě vysílaných programech, dále o programech dne a programech v následujícím dni.

Co všechno EPG umí:

- zobrazí stručný obsah vysílaného programu na obrazovce TV
- umožní Vám označit si vybraný program, a ten bude potom automaticky spuštěn když začne jeho vysílání
- časovače programů
- vyhledat a zobrazit seznamy programů uspořádané podle žánrů (**genre**).

7.15.1 Nahrávání a obnova dat pro EPG

Údaje o programech jsou automaticky aktualizovány.

K tomu musí být přijímač přednastaven podle Kap. 9.2.2, pak k aktualizaci dochází nepřetržitě pokud je přijímač v režimu

Stand-by. V době kdy ke stahování dochází je na displeji přijím. zobrazena zpráva **Load SFI**. Je-li přijímač zapnut do normálního provozu, tak aktualizace údajů pro EPG neproběhne.

Když je po vypnutí přijímače na displeji zpráva **Load SFI**, tak stisknutím tlačítka **SFI (EPG)** můžete nahrávací proceduru údajů pro EPG spustit ručně. Displej přijímače Vás pak informuje o stavu nahrávání údajů např. **Loading SFI 38%**.

Délka nahrávací procedury je závislá na počtu programů pro které jsou údaje nahrávány. Programový přehled může být nahrán až na sedm dní dopředu. Podle toho kolik programů je do EPG zahrnuto, roste i objem nahrávaných údajů a tím se odpovídajícím způsobem redukuje četnost aktualizací.

Je pouze na Vás, které a kolik programů zařadíte na seznam elektronického programového průvodce. Pokyny k tomuto nastavení jsou uvedeny v Kap. 9.2.5 a 9.2.6.

7.15.2 Přerušení nahrávací procedury

Nahrávací proceduru můžete kdykoliv přerušit stisknutím tlačítka **On/Stand-by**. Staré údaje zůstanou v přijímači zachovány.

7.15.3 Přivolání elektronického programového průvodce

> Stiskněte tl. SFI (EPG) na dálkovém ovládači.

Na obrazovce se Vám zobrazí okno elektronického programového průvodce viz. (Obr. 7-17). Máte-li vybrán úvodní žánr přehledu viz Kap. 9.2.3 a kanály žánru zvoleny, nebo pracujete-li s továrním nastavením, budou informace o těchto programech zobrazeny na obrazovce TV viz. Kap. 9.2. Nyní již můžete číst informace o obsahu jednotlivých programů.

Dodejme, že funkcí EPG můžeme využít k přepnutí na jiný program, k označení programu, nebo k aktivaci časovače (timer).



(Obr. 7-17)

7.15.4 Nyní (Tabulka právě vysílaných programů)

Tabulka s označením **"Now"** - **nyní** (Obr. 7-17) je zobrazována jako první a obsahuje programy právě vysílané. Žluté proužky za jménem programu znázorňují kolik času zbývá do konce právě vysílaných programů. Kurzor indikuje, který program je právě zvolen.

- > Kurzorem můžete pohybovat z jednoho programu pomocí tl. se šipkou nahoru/dolů.
- > Stránky zobrazeného seznamu programů můžete přepínat pomocí tl. se šipkou vlevo/vpravo. Funkce EPG jsou nyní přístupné viz. Kap. 7.15.7.
- > Stisknete-li žluté tlačítko, přepnete se na tabulku **"Next - Následující"** Viz. Kap 7.15.5

nebo

- > stlačením tl. **TV/Radio**, vrátíte přijímač do normálního provozu.

7.15.5 Next - Následující

- > Stiskem žlutého tlačítka přivoláte tabulku "**Next**" (další/následující programy) viz. Obr. 7-18.
- > Nyní jsou dostupné funkce **EPG** uvedené v Kap.7.15.7.
- > Stlačíte-li žluté tlačítko přivoláte tabulku "**More - více**" viz. Kap. 7.15.6.

nebo

- > Stlačením zeleného tlačítka resp. tl. Back se vrátíte zpět k tabulce "**Now**"

nebo

- > stlačením tl. TV/Radio vrátíte přijímač do normálního provozu.

7.15.6 More - Více

- > Je-li zobrazena tabulka **NEXT**, tak stlačením žlutého tlačítka zobrazíte tabulku **MORE**.

Objeví se i přídatné okénko s hodinami.

- > Stlačíte-li žluté tlačítko posunete se o stránku dopředu, zobrazovaný čas se zbarví do žluta.
- > Podržíte-li žluté tlačítko stlačené, budou se stránky informací posunovat spojitě. S tím i hodiny.

(Obr. 7-19)

- > Obdobně, přidržením zeleného tlačítka se stránky informací budou posunovat zpět.

Jednotlivé dny týdne jsou zobrazeny jako tlačítka na spodním okraji okna. Jsou-li informace o programech v následujících dnech dostupné, budou odpovídající tlačítka označena (zvýrazněna).

- > K zobrazení informací specifického dne použijte numerická tlačítka.

nebo

- > Stlaďte numerické tl. "0" a přivoláte PVR navigátor.
- > Stlačením tl. **Back** se vrátíte k tabulce "Next".

7.15.7 Funkce EPG

Přivolejte EPG, tak jak je popsáno v kap. 7.15.3.




(Obr. 7-18)



(Obr. 7-19)

7.15.7.1 EPG (SFI) Info

Pomocí funkce SFI Info můžete zobrazit stručnou informaci o zvoleném programu. Jsou-li SFI informace přístupné, budete na to upozorněni symbolem , který je zobrazen vedle zvoleného programu.

- > Tlačítka se šipkou označte program o němž požadujete informace.
- > Pak stlačením tl. SFI informace zobrazíte.
Délka zobrazeného textu je pohyblivá, bývá uspořádán do stránek. K pohybu v textu použijte tl. se šipkou.
- > Stlačením tl. **Back** se vrátíte k předchozí tabulce.

7.15.7.2 Programování časovače V EPG

Prostřednictvím EPG můžete ovládat časovač programů.

- > Tlačítka se šipkou označte požadovaný program.
- > Stiskněte tlačítko **Record - záznam** programu na pevný disk pomocí časovače. Viz. Kap. 8.1.2.

nebo

- > Stlačte tl. **Option** k nastavení programového časovače pro označený program
Viz Kap. 8.1.2.
- > Stlačíte-li tl. **Option** znovu, změníte typ časovače na časovač **VCR**.

nebo

- > Stisknutím červeného tlačítka otevřete okénko, ve kterém můžete provést volbu typu časovače.
- > Tlačítka se šipkou nahoru/dolů označte požadovaný typ časovače. Viz. Kap. 8.1.2.
- > Volbu potvrďte tl. **OK**.
Aby jste mohli nastavit správce časovačů zobrazí se Vám údaje o zvoleném programu.
Je-li to potřebné, lze na tomto místě učinit určité změny, viz. Kap. 8.1.2.
- > Stl. tl. **Back** se vrátíte zpět k předcházející tabulce.
Nyní je odpovídající řádek zvýrazněn. V závislosti na typu časovače, bude nyní přijímač spouštět vybraný program v okamžiku kdy bude zahájeno jeho vysílání. Pokud byl přijímač zapnut prostřednictvím časovače typu PVR bude to na displeji přij. indikováno zprávou "**● PVR Timer**".
V režimu **stand-by**, bude aktivita časovače indikována zobrazením symbolu hodin za časovým údajem.

Vymazání položky EPG časovače

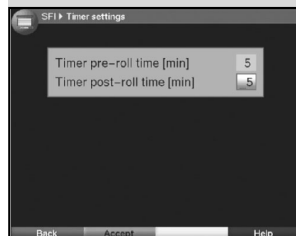
- > Chcete-li vymazat položku časovače, která byla naprogramována v EPG, jak bylo popsáno výše, musíte ji označit.
- > Stlačte červené tlačítko, otevře se Vám okénko časovačů.
- > Tlačítka se šipkou nahoru/dolů označte řádek toho časovače, který chcete vymazat.
- > Volbu potvrďte tlačítkem **OK**.

Nastavení časovače (o několik minut dříve - později)

V případě, že časovač byl programován pomocí EPG, jsou automaticky použity údaje o programu, které má k dispozici EPG. Čas začátku a konce programu jsou nastaveny s přesností minut.

Nicméně se často stává, že vybrané programy začínají o něco dříve nebo končí o něco později než je uvedeno v kalendáři. Pak začátek nebo konec programu nebude zaznamenán v nahrávce. K odstranění tohoto problému můžete ručně zadat čas začátku programu posunutý o několik minut dopředu resp. konec o něco později. Pak časovač spustí záznam o něco dříve a ukončí ho o něco později než je uvedeno v kalendáři. Vše závisí na tom jaké časy vložíte při programování časovače.

- > Stlačte červené tlačítko. Otevře se okno, kde provedete potřebné volby.
- > Pomocí tlač. se šipkou nahor/dolů označte řádek **Timer settings - nastavení časovače**.
- > Volbu potvrďte stlačením tlač. **OK**. bude zobrazeno Menu, kde zadáte posunutý čas začátku a konce programu (Obr. 7-20)
- > Nyní tlač. se šipkou nahoru/dolů označte řádek **Timer pre-run time** resp. **Timer post-run time**.
- > Pomocí numerických tlačítek zadejte požadovaný čas posunutého začátku a konce programu.
- > Stlačením zeleného tlačítka **Accept**, uložíte nastavení, a vrátíte se k předchozí tabulce **SFI**.

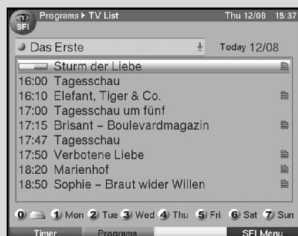


(Obr. 7-20)

7.15.7.3 EPG přehled programů

Prostřednictvím EPG můžete zobrazit přehled programů v jednom dni na zvoleném kanálu. K tomu učiňte následující kroky:

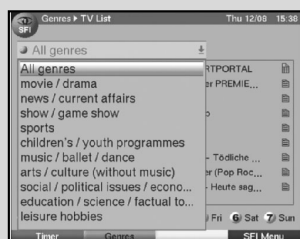
- > Stlačte tlačítko **SFI**. Máte-li zvolen úvodní žánr bude zobrazen v tabulce EPG „Now“.
- > Stlačte modré tlačítko **SFI** Menu.



(Obr. 7-21)



(Obr. 7-22)



(Obr. 7-23)



(Obr. 7-24)

> V okně pro volby pomocí tlačítek se šipkou nahoru/dolů označte řádek **Programmes - programy**.

> Výběr potvrďte tlačítkem **OK**.

Nyní bude zobrazen denní přehled programů zvoleného kanálu. (Obr. 7-21)

> Tlačítky se šipkou označte požadovaný program nebo požadovaný čas.

Jednotlivé dny týdne jsou zobrazeny na spodním okraji obrazovky.

Jsou-li informace pro následující dny dostupné, budou tomu odpovídající políčka zvýrazněna.

> K zobrazení programového obsahu specifického dne, stlačte odpovídající numerické tlačítko.

Zobrazení programového přehledu SFI jiných kanálů

> Stlačte zelené tlačítko **Programmes**. Bude zobrazen seznam SFI programů.

> Nyní pomocí tlačítek se šipkou můžete označit požadovaný kanál. (Obr. 7-22)

> Stlačením tlač. **OK** zobrazíte SFI přehled označeného kanálu.

7.15.7.4 SFI přehled programů podle žánru (genre)

Máte-li zájem o speciální žánr programů, můžete zobrazovat informace o programech podle různých žánrů, např. filmy, zprávy, sport atd..

> Stlačte tlačítko **SFI**, otevře se tabulka **"Now"**.

> Stlačíte-li modré tlačítko **SFI Menu**, otevřete nabídkové okno.

> Tlačítky se šipkou nahoru/dolů označte řádek s textem **Genres - žánry** a volbu potvrďte tlač. **OK**.

> Zeleným tlačítkem otevřete okno s nabídkou dostupných programových žánrů. (Obr. 7-23)

> Tlačítky se šipkou zvolte požadovaný programový žánr a volbu potvrďte stlačením tlačítka **OK**.

Nyní bude zobrazen denní přehled programů, ale v seznamu budou pouze progr. zvoleného žánru. (Obr. 7-24)

> Tlačítky se šipkou nahoru/dolů nastavte kurzor na požadovaný program.

> Pomocí tlač. se šipkou vlevo/vpravo můžete přepínat stránky zobrazeného seznamu.

Jednotlivé dny týdne jsou zobrazeny na spodním okraji okénka.

Jsou-li dostupné informace o programech v následujících dnech budou zvýrazněna odpovídající políčka.

- > K zobrazení programů ve specifickém dni, stlačte odpovídající numerické tlačítko.

7.15.8 Ukončení práce s EPG (SFI)

- > Když stlačíte tlač. **MENU** nebo **TV/Radio**, vrátíte se k normálnímu provozu přijímače.

7.16 Časovač Sleep

- > Stlačením tlačítka **Sleep** jednou nebo vícekrát nastavíte dobu za kterou se přijímač sám automaticky vypne. Volitelný interval je 5 minut až 2 hod. Po uplynutí nastaveného intervalu se přijímač automaticky přepne do režimu stand-by.

7.17 Hry

Přijímač je vybaven hrami, které můžete hrát na obrazovce pomocí tlačítek na dálkovém ovladači.

Hry spustíte následujícím způsobem:

- > Stlačte tlač. **OK**, spustíte navigátor.
- > Stiskněte červené tlačítko k otevření přídatného okénka.
- > Tlačítka se šipkou nahoru/dolů označte řádek s textem **Games - Hry** a volbu potvrďte tlač. **OK**. Zobrazí se seznam dostupných her.
- > Tlačítka se šipkou vlevo/vpravo zvolte požadovanou hru a volbu potvrďte tlačítkem **OK**.
- > Nyní můžete tlačítka DO hrát hru. Poznamenejme, že na obrazovce TV mohou být zobrazovány nějaké zprávy.

8 Práce s pevným diskem

(PVR=Personal Video Recorder - osobní videorekordér) je vybaven integrovaným pevným diskem. Disk smí být nahrazen jedině diskem, který je autorizovaný výrobcem. Záměnu může provést pouze odborník. Uvedení pevného disku do provozu netrvá déle než uvedení do provozu běžného VCR. Záznamová kapacita je závislá na kapacitě disku a dále na množství dat, která jsou produkována při vysílání různých programů.

Pokud jsou vysílány, budou zaznamenány všechny součásti sledovaného programu, tj. audio a video data, titulky, tele-textová data, dodatečné zvukové kanály atd.

Vše je pak dostupné v záznamu programu, jehož spuštění je popsáno v Kap. 7.5, 7.12 a 7.13.

8.1 Zaznamenávání (nahrávání)

K dispozici je několik různých režimů zaznamenávání programů na pevný disk.

1. Okamžitý záznam

Tento typ záznamu použijete k záznamu programu, který právě sledujete. Stačí stisknout jediné tlačítko.

2. Časovačem - řízený záznam

V tomto typu záznamu je přijímač zapnut do režimu nahrávání bez vaší přítomnosti. Po skončení záznamu je přijímač vypnut. Časovač můžete naprogramovat ručně nebo prostřednictvím údajů, které poskytuje EPG.

3. Záznam s časovým posunem

Tento režim záznamu Vám poskytuje možnost sledovat televizní program s časovým posunem. Při záznamu můžete tentýž program současně sledovat s časovým posunem.

Poznámka!

Aby jste využili všech technických možností přijímače je nutné připojit k přijímači dva nezávislé anténní systémy. To Vám dovolí používat následující kombinace záznamu a přehrávání:

Zaznamenáváte jeden program a současně sledujete jiný program, který je právě vysílán. Nebo na pevný disk můžete zaznamenávat dva různé programy současně. Programy musí být vysílány v různých rozsazích přenosového pásma.

Současný záznam dvou programů z různých rozsahů přenosového pásma, plus přehrávání a sledování jiného, již zaznamenaného programu na pevném disku.

Jestliže máte připojení pouze jednu anténu, nebudete moci využít všech možných kombinací záznamu a přehrávání.

Záznam jednoho programu, a současně sledování jiného programu vysílaného ve stejném rozsahu stejného přenosového pásma, nebo sledování záznamu z pevného disku.

Současný záznam dvou programů vysílaných ve stejném rozsahu přenosového pásma.

Současný záznam dvou programů vysílaných ve stejném rozsahu přenosového pásma a sledování již existujícího záznamu na pevném disku.

8.1.1 Okamžitý záznam

Ruční spuštění a ukončení záznamu

Možnost 1:

- > Přepněte přijímač na kanál, kde je vysílán program, který chcete zaznamenat.
- > Stiskněte tlačítko **Record- záznam**, právě vysíláný program se začne zaznamenávat. Současně bude tento program zobrazen na obrazovce TV.
- > Stisknutím žlutého tlačítka (Play/Pauze) zmrazíte obraz na obrazovce TV. Záznam programu ale, po celou dobu zmrazení obrazu na obrazovce pokračuje na pozadí.
- > Pohyb obrazu na obrazovce obnovíte, když znovu stisknete žluté tlačítko. Ale nyní budete sledovat program ze záznamu, s časovým posunem vůči živému vysílání. (**Timeshift**). Živé vysílání bude bez přerušení na pozadí dále nahráváno na pevný disk.

Možnost 2:

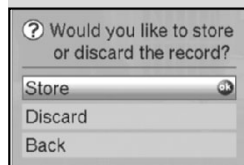
- > Musíte-li přerušit sledování programu, např. když Vám zazvoní telefon, můžete stisknutím žlutého tlačítka sledování programu zastavit, ale ve stejném okamžiku spouštíte záznam programu na pevný disk.

Pokud je spuštěn záznam programu na pozadí, zůstane na obrazovce zmrazený obraz.

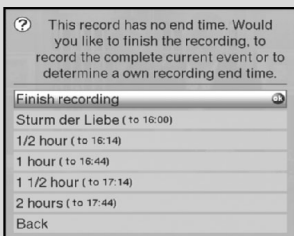
- > Pohyb obrazu obnovíte, když znovu stlačíte žluté tlačítko.
Nyní budete program sledovat ze záznamu, a to s časovým posunem vůči živému vysílání.
Spuštěný záznam programu na pevný disk pak pokračuje na pozadí.

Ukončení záznamu

- > Chcete-li záznam na pevný disk ukončit, stiskněte nejdříve tlač. **OK**. Otevře se Vám navigátor.
- > Nyní stlačte zelené tlačítko. Otevře se okno navigátoru pevného disku - PVR navigátor.
- > Tlačítka se šipkou nahoru/dolů nastavte kurzor na právě běžící záznam a volbu potvrďte tl. **OK**.
- > Nyní stlačte zelené tlačítko **Stop**.
Zobrazí se Vám okno s dotazy co chcete se záznamem udělat (Uložit nebo vymazat) viz. (Obr. 8-1)



(Obr. 8-1)



(Fig. 8-2)

- > Tlačítka nahoru/dolů zvolte **Save - uložit**, pokud si přejete záznam uložit na pevný disk, nebo **Delete - vymazat**, pokud chcete záznam z disku odstranit. Volbu potvrďte stlačením tlačítka **OK**.

Ruční start záznamu a jeho automatické ukončení

- > Přepněte přijímač na kanál, kde je vysílán program, který si přejete zaznamenat.
- > Stiskněte červené tlačítko. Záznam se tím spustí. V době, program zaznamenáváte je program zobrazován na obrazovce TV.
- > Stiskněte tlač. **On/Standby**. Zobrazí se Vám okno s dotazy co učinit s právě běžícím záznamem. (Obr. 8-2)
- > Tlačítka se šipkou nahoru/dolů nastavte kurzor na řádek s požadovaným úkonem. Přijímač se bude nyní řídit tím co bylo napsáno na označeném řádku.
- > Volbu potvrďte tlačítkem **OK**. Přijímač zaznamená právě vysíláný program a pak se přepne do režimu stand-by.
- > Když přijímač zapnete ještě v době kdy záznam běží zobrazí se Vám dotazovací okénko s dotazem zda si přejete spustit zaznamenávaný program od začátku, nebo zda si přejete pokračovat ve sledování živého vysílání nebo zda si přejete skončit.
- > Tlačítka se šipkou nahoru/dolů nastavte kurzor na odpovídající řádek a volbu potvrďte tl. **OK**. Když zvolíte **od začátku**, nahrávání bude pokračovat a vy budete sledovat program s čas. posunem.

8.1.2 Záznamy s časovačem

Pomocí časovače můžete pořizovat záznamy programu na pevný disk i když nebudete přítomni. Dodejme, že přijímač je vybaven dvěma časovači: časovač záznamů a časovač pro zapnutí kanálu. se programují stejně, liší se pouze svým jménem.

Časovače můžete programovat ručně, jak popsáno v této kapitole, nebo s využitím údajů obsažených v EPG.

1. Časovač pevného disku

V případě vaší nepřítomnosti tento časovač zapíná nebo vypíná nahrávání programů na pevný disk.

Jestliže je přijímač zapnut, tak aktivní časovač pevného disku

bude indikován následující zprávou na displeji “**PVR-Timer**”.

Některé funkce dálkového ovladače budou zablokovány, např. přivolání hlav. menu. V režimu **stand-by** bude aktivita časovače na displeji přijímače indikována zobrazením symbolu hodin.

2. Časovač VCR

Zvolíte-li časovač VCR bude ve vaší nepřítomnosti přijímač aktivován na zvoleném kanálu a spustí Váš externí VCR nebo jiné externí záznamové zařízení k uskutečnění záznamu. Po skončení programu se přijímač i VCR vypnou. Dodejme, že Váš externí VCR musíte na záznam přednastavit.

Je-li přijímač přepnut do stavu aktivního časovače VCR, bude na displeji zobrazena zpráva “● **VCR Timer**”.

Některé funkce dálkového ovladače budou zablokovány, např. přivolání hlav. menu. V režimu **stand-by** bude aktivita časovače na displeji přijímače indikována zobrazením symbolu hodin.

3. Časovač zapínající kanály

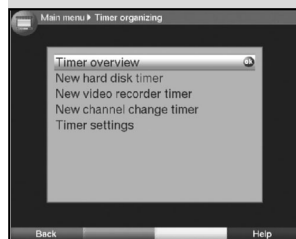
Sledujete-li normálně nějaký program, a máte-li přednastaven časovač pro zapnutí kanálu, dojde v nastaveném čase k aktivaci zvoleného kanálu. Na rozdíl od časovače pevného disku a časovače VCR, zůstává dálkový ovladač plně funkční a aktivovaný program nebude na konci programu vypnut.

Manuální programování časovače

- > Tlačítkem **Menu** přivolejte hlavní Menu.
- > Tlačítka se šipkou nahor/dolů nastavte kurzor na řádek s textem **Manage timer - správce časovače**.
- > Volbu potvrďte tlač. **OK**.
Zobrazí se Vám sub-menu **Manage timer**.
(Obr. 8-3)
- > Tlačítka se šipkou nahoru/dolů si vyberte typ časovače, který chcete programovat.
- > Stlačte **OK**, obdržíte programovací okénko časovače. (Obr. 8-4)

Postup programování časovače je následující:

- > Tlačítkem se šipkou nastavte kurzor na horní řádek menu.
- > Stlačte **OK**.
- > V zobrazeném okně pomocí tl. se šipkou nahoru/dolů zvolte zdroj programu (TV nebo Rádio).
- > Stlačte **OK**.
Nyní, v závislosti na předchozí volbě bude zobrazen seznam programů TV resp. Rádio.
- > Nyní tlačítkem se šipkou označte požadovaný program.



(Obr. 8-3)



(Obr. 8-4)

- > Tlačítka se šipkou nahoru/dolů se pohybujete v zobrazené stránce seznamu.
- > Tlačítka se šipkou vlevo/vpravo přepínáte stránky seznamu programů vpřed nebo vzad.
- > Stlačte **OK**, zvolený program se přenesení do časovače.

Datum

- > Kurzor nastavte na sloupec **Date** - datum.
- > Numerickými tlačítky vložte datum (4-číslíkový formát).

Start

- > Kurzor nastavte na sloupec **Start**
- > Na tomto řádku numerickými tlačítky vložte čas, ve kterém si přejete časovač (start záznamu) spustit.

Stop

- > Opakujte kroky start a vložte čas, ve kterém si přejete časovač zastavit. (kromě časovače kanálů).

Repeat - opakování

- > Kurzor nastavte na sloupec **Rep.**
Stlačte **OK**.
Zobrazí se nabídkové okénko, ukazuje možnosti opakování.

1x	jedenkrát
T	opakovat každý den
1 W	opakovat týdně
1-5	opakovat pouze v pracovních dnech
6-7	opakovat pouze o víkendu.
- > Volbu proveďte tl. se šipkou nahoru/dolů.
- > Nastavení časovače potvrďte stlačením **OK**.

Uložení dat do paměti

- > Když je programování časovače kompletní stlačte zelené tlačítko. Tím budou údaje nastaveného časovače uloženy do paměti přijímače.
Jestliže jste při programování časovače použili kanál (program) blokováný rodičovskou pojistkou, budete muset nejdříve vložit **PIN**, jinak nebudou data časovač do paměti přijímače uložena.
- > Stlačíte-li nyní tlačítko **TV/Radio**, vrátíte přijímač do stavu normálního provozu.

Přehled časovačů

Tato funkce Vám poskytne přehlednou informaci o všech časovačích přijímače, které jste naprogramovali.

- > Přivolejte hlavní MENU.
V něm zvolte sub-menu **Manage timer**.
- > Tlačítka se šipkou nahoru/dolů nastavte kurzor na řádek **Timer overview**.
- > Volbu potvrďte tl. **OK**.

V případě, že jste některý časovač nastavili tak, že se jeho čas překrývá s časem jiného časovačem, budete na tuto kolizi upozorněni červenou barvou.

Změny v naprogramování časovače

- > K uskutečnění změn v nastavení již existujícího časovače, kurzorem označte ten časovač, jehož nastavení chcete měnit.
- > Stlačte zelené tlačítko. Pak můžete měnit naprogramování zvoleného časovače. Postup je popsán v kap. 8.1.2.
- > Máte-li opravy kompletní stlačte znovu zelené tlačítko. Opravená data časovače budou uložena do paměti přijímače.

Vymazání časovače

- > Tlačítka se šipkou nahoru/dolů nastavte kurzor na časovač, který chcete vymazat.
- > Stlačte žluté tlačítko.
Bude zobrazen dotaz: "Do you really want to delete this timer ? "- opravdu chcete časovač vymazat ?
- > Tlačítka se šipkou vlevo/vpravo vyberte Yes.
- > Stiskněte OK, časovač bude vymazán.

Programování nového časovače

- > K naprogramování nového časovače nastavte kurzor na volný řádek v menu **Timer overview - přehled časovačů**.
- > Stlačte zelené tlačítko, otevře se Vám nové okno pro naprogramování nového časovače. Nyní nastavení podle Kap. 8.1.2.
- > Tlačítka se šipkou nahoru/dolů označte přidání pole **Type**.
- > Potvrďte stisknutím tlačítka **OK**.
Otevře se okénko se seznamem dostupných typů časovačů.
- > Označte požadovaný typ časovače.
- > Volbu typu časovače potvrďte tlačítkem **OK**.
- > Máte-li programování časovače kompletní,

stlačte zelené tlačítko, data budou přenesena do paměti přijímače.

Poznámka!!!

Přijímač poskytuje přesný čas. Ten je zobrazován na displeji přijímače pokud se nachází v režimu stand-by. Pokud čas není zobrazován, přepněte přijímač na některý hlavní kanál např. ZDF, přibližně za 30 sekund přijímač čas získá a pak jej bude v režimu stand-by zobrazovat na displeji.

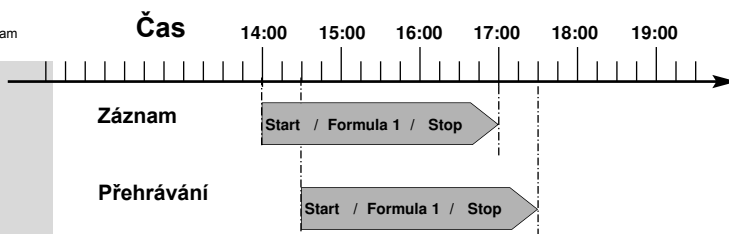
Postup získání přesného času je popsán v Kap. 6.2.4.

8.1.3 Funkce časový posun

Časový posun je umožněn tím, že přijímač dovoluje současně program zaznamenávat a záznam přehrávat. Proto můžete sledovat program z právě pořizovaného záznamu od začátku, přestože jste začátek živého vysílání zmeškali. Dále můžete přeskočit reklamy, nebo nezajímavé pasáže záznamu. Zároveň s pořizováním záznamu můžete sledovat i živé vysílání. viz. následující příklady:

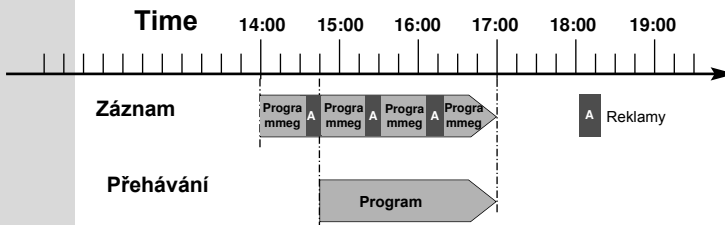
Příklad: sledování s čas. posuvem

Zmeškali jste start Formule 1 žádný problém. PVR vám start poskytne později, záznam programu při tom pokračuje.



Příklad: přeskočení reklam

Přejete si sledovat program bez reklam? Reklamy při sledování záznamu prostě vynecháte.



- > K dosažení určitého bodu právě běžícího záznamu, můžete použít běžná tlačítka Play, Pause, zrovna tak dobře Fast Wind - rychlé převíjení. Viz. Kap. 8.2.
- > Stlačíte-li tl. **Info**, zobrazíte Infobox s proužkem, který indikuje kolik času přehrávání a zaznamenávání uplynulo.

8.2 Přehrávání záznamů (Play)

Přístup k záznamům na pevném disku můžete získat prostřednictvím PVR navigátoru.

8.2.1.1 Přehrávání záznamů na pevném disku

- > Je-li přijímač v normálním stavu, stlačte zelené tlačítko a otevře se Vám PVR navigátor.
Byl-li přijímač v režimu TV zobrazí se seznam TV záznamů, byl-li v režimu Rádio zobrazí se seznam hudeb. pořadů zaznamenaných na pevném disku. Obr.8.5. Označený záznam je zobrazen v náhledovém okně v pravém horním rohu.
- > Tlačítky se šipkou nahoru/do označte záznam, který si přejete přehrát.
- > Volbu potvrďte tlačítkem **OK**. Začne přehrávání a krátce bude zobrazena zpráva **"Play"**.



(Obr. 8-5)

Záznam vysílání, a ve stejné době přehrávání existujícího záznamu

Připomeňme, že můžete přehrávat existující záznam z pevného disku a současně nový záznam na disk zapisovat.

- > Pokud běží záznam programu, přivolejte PVR navigátor, tak jak bylo popsáno v Kap. 7.2.3.1.
- > Tlačítky se šipkou nahoru/dolů označte záznam, který si přejete přehrát a pak přehrávání spustíte stlačením tlačítka OK.

8.2.1.2 Pauza/Zmrazení obrazu

- > K zastavení přehrávání záznamu (Zmrazení) stlačte žluté tlačítko resp. tlačítko pro Zmrazení obrazu. Bude zobrazena zpráva "Pause".
- > Stlačíte-li tlačítko znovu, bude přehrávání záznamu pokračovat z místa, kde byl obraz zmrazen.

8.2.1.3 Rychlý posun vpřed a vzad

Chcete-li rychle dosáhnout určitého bodu v záznamu je PVR

vybaven funkcí rychle vpřed a rychle vzad.

> Je-li přijímač v režimu Play, stisknutím modrého tlač. zapnete posun rychle vpřed, resp. červeného tl. posun rychle vzad. Při tom bude zobrazena zpráva "Fast forward" resp. "Rewind". Záznam bude nyní přehráván ve zvoleném směru rychlostí 4x vyšší.

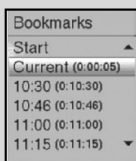
> Stlačíte-li modré resp. červené tlačítko znovu, rychlost vzroste 16x. Přitom bude zobrazena zpráva "**Fast forward**" resp. "**Rewind**".

> Stlačíte-li modré resp. červené tlačítko ještě jednou, vzroste rychlost 64x.

Při tom se zobrazí "**Fast forward** ►►►►" resp. "**Rewind** ◄◄◄◄".

> Dalším stlačováním modrého resp. červeného tlačítka dosáhnete toho, že se v záznamu budete pohybovat vpřed nebo vzad s krokem 10 minut.

> Když naleznete požadované místo v záznamu, stlačte žluté tlačítko. Přijímač přejde do normálního režimu přehrávání.



(Obr. 8-6)

8.2.1.4 Skákání na značky v záznamu

Když podle Kap. 8.3.1.3 v záznamu vytvoříte značky, můžete na ně snadno při přehrávání skákat.

> Značky v záznamu zobrazíte stlačením tlačítka **Option**. Právě nastavená značka je v seznamu zvýrazněna. Tabulka obsahuje všechny značky, které byly v záznamu nastaveny.

> Jakmile kurzor tl. se šipkou nahoru/dolů nastavíte na některou značku začne přehrávání záznamu od této značky.




> Stlačíte-li tlačítko **OK**, okno se značkami se zavře a přijímač přejde do normálního stavu přehrávání.

8.2.1.5 Ukončení přehrávání

> Chcete-li přehrávání záznamu ukončit stlačte zelené tlačítko. Přijímač přejde do normálního stavu a přitom si zapamatuje, kde jste sledování záznamu ukončili. Když tento ukončený záznam znovu spustíte, začne přehrávání přesně z toho místa, kde jste před tím sledování tohoto záznamu ukončili.

8.2.2 Přehrávání hudebních souborů typu MP3

Přijímač dokáže přehrávat MP3 soubory uložené na pevném disku nebo v přenosné paměti zasunuté do portu USB na zadní straně přijímače. Vnější paměťová jednotka musí být formátována pro systém souborů FAT32. V Kap.8.3.2 je popsáno jak můžete přenést data z paměti USB na pevný disk.

- > Je-li přijímač v normálním stavu, tak stlačením zeleného tlačítka otevřete okno PVR navigátoru.
- > Stlačením červeného tlačítka otevřete další okno s žánry.
- > Kurzor nastavte na řádek s textem **Music** a stlačte **OK**.
Máte-li paměť USB zasunutou v portu USB na zadní straně přijímače, otevře se ještě jedno okénko, které Vám umožní vybírat soubory i z tohoto zdroje.
- > Kurzor nastavte na zdroj, ze kterého si přejete soubory MP3 přehrávat a volbu potvrďte stlačením **OK**.
Zobrazí se Vám dostupný seznam souborů MP3. Soubory MP3 jsou označeny symbolem  . Složky dostupné na pevném disku jsou označeny symbolem  .
- > Nejdříve nastavte kurzor na složku, která obsahuje soubory MP3. Volbu potvrďte stlačením tlačítka **OK**.
- > Nyní nastavte kurzor na soubor MP3. Volbu potvrďte stlačením tlačítka **OK**.
Vybraný soubor bude nyní přehrán. Pak přijímač automaticky začne přehrávat další soubory ve složce, resp. na zvoleném paměťovém mediu.
- > Chcete-li se dostat ke složce nejvyšší úrovně, označte kurzorem nejvýše položený řádek u kterého je symbol  , volbu potvrďte stlačením tlačítka **OK**.

Pause

- > Stlačíte-li žluté tlačítko zastavíte přehrávání záznamu.
- > Stlačíte-li stejné tl znovu, obnovíte přehrávání souboru z místa, kde jste přehrávání zastavili.

Stop

- > Stisknutím zeleného tlačítka přehrávání zastavíte.

Vrátíte se do normálního provozního režimu přijímače.



(Obr. 8-7)

8.3 Správa pevného disku

- > Stlačení tl. Menu přivolejte hlavní menu.
- > Tlačítka se šipkou nahoru/dolů označte řádek s textem **Manage hard drive**.
- > Volbu potvrďte tl. **OK**. Zobrazí se Vám menu správy (údržby) pevného disku. (Obr. 8-7)
- > Tlačítka se šipkou nahoru/dolů nastavte kurzor na požadovanou položku.



(Obr. 8-8)

8.3.1 Správa záznamů

V tomto menu, (Obr. 8-8) můžete provádět údržbu - správu záznamů.

- > Stlačte **OK** aktivuje se sub-menu **Manage - správa záznamů**.
Zobrazen bude seznam dostupných záznamů na pevném disku.
- > Tlačítka se šipkou nahoru/dolů označte požadovaný záznam.

8.3.1.1 Vymazání

- > K vymazání označeného záznamu stlačte červené tlačítko .
- > Tlačítka se šipkou vlevo/vpravo označte pole **OK** a volbu potvrďte stlačením tl. **OK**, záznam bude vymazán.

8.3.1.2 Rodičovská pojistka

Přístup k záznamům, které nejsou vhodné pro děti nebo mládež, můžete zablokovat. Tyto záznamy mohou být přehrány a zobrazeny pouze tehdy, když vložíte čtyřmístný PIN. Funkce rodičovské pojistky je aktivní pouze když byla zapnuta, jak je popsáno v Kap. 9.3.

- > Stlačíte-li zelené tlačítko, přístup k označenému záznamu zablokuje. Tento záznam bude označen symbolem visící záme, čímž je blokáce indikována.

8.3.1.3 Editace

- > Stlačením žlutého tlačítka otevřete Menu editace. Označený záznam na pevném disku pak můžete editovat.

(Obr. 8-9). V pravém horním rohu je náhledové okénko (1). Značky, které jsou v tomto záznamu jsou zobrazeny v okně (2) .

Značky **Start** a **End** jsou nastaveny v každém záznamu. Žlutý proužek (3) ukazuje okamžitou pozici přehrávání a celkový čas trvání tohoto záznamu.

- > Chcete-li skočit na označené místo v záznamu nastavte kurzor na odpovídající značku a volbu potvrďte stlačením tl. **OK**.

Přechod na jiný záběr v záznamu

- > Přímo k různým záběrům se dostanete pomocí barevných tlačítek.

Funkce

- > Stlačíte-li zelené tlačítko otevře se Vám Menu, viz. (Obr. 8-10). Zde vidíte funkce, které jsou určeny k editování záznamů.
- > Tlačítka se šipkou nahoru/dolů zvolte požadovanou editační funkci a volbu potvrďte tlačítkem **OK**.

Nastavení značek

- > V náhledovém okně nastavte záběr, k němuž chcete vložit značku.
- > Stlačte zelené tlačítko, otevře se okénko Menu, které zobrazuje dostupné funkce.
- > Tlačítka se šipkou nahoru/dolů nastavte kurzor na řádek s textem **Set marker - nastav značku**.
- > Stlačením tl. **OK** se značka u zvoleného záběru v záznamu vytvoří.

Tímto postupem zapíšete všechny značky, které si přejete v záznamu mít.

Vymazání značky

- > Kurzor nastavte na značku, kterou chcete vymazat.
- > Stlačením zeleného tl. si zobrazte editační funkce.
- > Kurzor nastavte na řádek s textem **Delete marker- vymazání značky**.
- > Volbu potvrďte tl. **OK**. Značka bude vymazána.

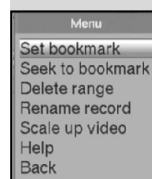
Skok na značku

Stiskem jediného tlačítka můžete skočit na značku v záznamu.

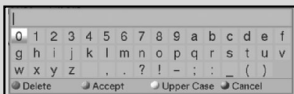
- > Tlačítka se šipkou nahoru/dolů nastavte kurzor na značku, na kterou chcete skočit.



(Obr. 8-9)



(Obr. 8-10)



(Obr. 8-11)

- > Stlačte zelené tlačítko a tlačítky se šipkou nahoru /dolů označte řádek s textem **Jump to mark - skoč na značku.**
- > Skok na tuto značku potvrďte stiskem **OK.**

Pojmenování značky

Značku pojmenujete následujícím způsobem:

- > Kurzor nastavte na značku, které chcete dát nové jméno.
- > Stlačte zelené tlačítko a kurzor nastavte na řádek s textem **rename mark - pojmenování značky.**
- > Stlačte **OK**, otevře se Vám okno virtuální klávesnice, kterou vložíte nové jméno značky (Obr. 8-11).
- > Mezi velkými a malými písmeny přepínáte žlutým tlačítkem.
- > Tlačítky se šipkou označte první písmeno resp. první symbol jména značky, které chcete vložit.
- > Volbu potvrďte stlačením **OK**.
Vybrané písmeno se nyní zobrazí v horním řádku virtuální klávesnice.
- > Nyní zadejte další písmeno a stlačte **OK**.
- > Chybně zadaný symbol můžete vymazat stlačením červeného tlačítka.
- > Tímto způsobem zadejte celé jméno.
- > Jméno značky potvrdíte stlačením zeleného tlačítka.
Pak bude zobrazen dotaz zda si skutečně přejete zadané jméno značky uložit do paměti.
- > Kurzor nastavte na políčko OK a volbu potvrďte stlačením tlačítka **OK**.
- > Virtuální klávesnici můžete opustit stlačením modrého tlačítka. V tom případě zadané jméno nebude uloženo.

Výmaz sekcí

Digitální přijímač poskytuje možnost odstranit ze záznamu celé oblasti - sekce. Například reklamy.

Poznámka:

Vymazané sekce záznamu jsou z disku odstraněny nenávratně.

Výmaz sekcí provedete následovně:

Začátek i konec sekcí, které chcete ze záznamu

odstranit, musí být označeny značkami (Obr. 8-12).

- > Tak jak bylo popsáno v **Setting mark - nastavení značky**, vložte značky na začátek a na konec sekce, kterou chcete odstranit.
- > Nyní tlačítka se šipkou nastavte kurzor na začátek sekce, kterou chcete odstranit.

Sekce určená k vymazání bude nyní označena červenou barvou (1).

- > Nyní stlačte zelené tlačítko a Tlačítka se šipkou nahoru/dolů nastavte v zobrazeném okně kurzor na řádek s textem **Delete section**.
- > Stlačte OK a obdržíte dotazovací zprávu zda opravdu sekci chcete vymazat.
- > Kurzor nastavte na pole OK a vobu potvrďte stlačením tlačítka OK. Sekce záznamu mezi značkami bude vymazána.

Změna jména zaznamu

Přijímač nastavuje jména jednotlivých záznamů automaticky. Potřebné údaje získává z vysílaných dat. Když záznam zahrnuje několik programů, tak jména všech programů budou poznačena a uložena v přijímači.

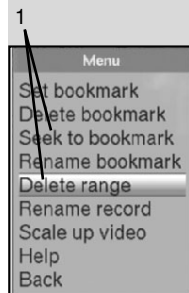
Jméno záznamu změníte následujícím způsobem:

- > Stlačte zelené tlačítko a kurzor nastavte na řádek s textem **Rename recording - přejmenování záznamu**.
- > Stlačte **OK**. Zobrazí se Vám seznam názvů.
- > Tlačítka se šipkou nahoru/dolů zvolte název, který si přejete a volbu potvrďte tlačítkem **OK**.
- > Obdržíte potvrzovací okénko zda si opravdu přejete název změnit. Tl. vlevo/vpravo nastavte kurzor na pole OK a stlačte tlačítko **OK**.
- > Když chcete dát záznamu jiné jméno než ta, která Vám byla nabídnuta nastavte kurzor tl. nahoru/dolů na řádek s textem **New - nové**.
- > Stiskem tl. OK si zobrazíte virtuální klávesnici a můžete vložit nové jméno záznamu stejným postupem jaký byl posán u přejmenování značky.

Zvětšení obrazu v záznamu

Snadno můžete v daném bodě záznamu zvětšit obraz a prohlédnout si detail.

- > Stlačte zelené tlačítko a s využitím



(Obr. 8-12)

tl. se šipkou nahor/dolů nastavte kurzor na řádek s s textem **Enlarge video - zvětšit video.**

- > Stlačte OK a obdržíte obraz většího formátu.
- > K normální velikosti se vrátíte, když kurzor nastavíte na řádek s textem **Reduce video - zmenšit video.**

8.3.2 Správce hudby

Jak bylo popsáno v Kap. 8.2.2., můžete přijímač používat k k přehrávání hudebních souborů ve formátu MP3. Hudební soubory okopírujte na pevný disk z přenosné paměti (Kap. 4), kterou připojíte do USB portu na zadní straně přijímače.

- > Stlačením tl. OK přivolejte sub-menu s názvem **Manage music - správce hudby.** Zobrazí se Vám okno se dvěma sloupci viz(Obr. 8-13). V levém sloupci (hard drive music) jsou názvy souborů MP3, které jsou uloženy pevném disku. Pravý sloupec (USB device) zobrazuje soubory MP3 uložené v paměti zapojené do USB portu přijímače.
- > Stlačením zeleného tlačítka se přepnete na paměť v USB portu. Zvýrazněn bude první hudební soubor, resp. první složka souborů.

Kopírování

Kopírují se označené soubory resp. složky na pevném disku resp. v paměti zasunuté do USB portu. Originální soubory resp. originální složky zůstávají zachovány beze změny.

- > Tlačítka se šipkou nahoru/dolů nastavte kurzor na MP3 soubor resp. složku, kterou si přejete kopírovat na HD.
- > Stlačením modrého tlačítka si otevřete okno s nabídkou dostupných funkcí.
- > Tl. nahoru/dolů nastavte kurzor na řádek s textem copy a volbu potvrďte stlačením **OK.**
- > Nyní stlačte žluté tlačítko a označený soubor resp. označená složka bude z paměti v USB okopírován na pevný disk přijímače. Po skončení kopírování se okopírovaný MP3 soubor resp. složka objeví v levém sloupci okna.

Označení bloku

Při označení několika souborů - bloku postupujte následovně:

- > Stlačte OK.

- > Tlačítka se šipkou nahoru/dolů označte předcházející nebo následující soubory.
- > Máte-li výběr souborů do bloku ukončen, stlačte žluté tlačítko. Blok souborů se okopíruje na pevný disk.

Prosím vemte na vědomí, že složky do bloku nelze řadit, pouze ze souborů můžete vytvářet bloky.

Přemístění

Tato funkce pracuje stejně jako funkce COPY. Rozdíl je pouze v tom, že označené soubory resp. označené složky, budou po přemístění na pevný disk z paměti v portu USB vymazány.

- > Stlačením červeného nebo zeleného tlačítka, přejdete k USB paměti, kde soubory resp. složky určené k přemístění jsou právě uloženy.
- > Tlačítka se šipkou nastavte kurzor na soubor MP3, nebo na složku, kterou chcete přemístit.
- > Stlačíte-li modré tlačítko, otevře se Vám okno s nabídkou dostupných funkcí (příkazů).
- > Tl. se šipkou nahoru/dolů nastavte kurzor na řádek s textem **Move - přesun** a volbu potvrďte tl. **OK**.
- > Stlačením žlutého tlačítka označený soubor, resp. složku přemístíte na pevný disk.
- > K přemístění několika souborů -bloku, označte soubory jako blok, jak již bylo popsáno výše.

Vymazání

Při vymazání souboru MP3 resp. složky, postupujte následovně:

- > Pomocí červeného nebo zeleného tlačítka se přepněte na paměťové zařízení, na kterém soubory resp. složky, které chcete mazat jsou umístěny.
- > Tlačítka se šipkou nahoru/dolů nastavte kurzor na Soubor MP3 nebo složku kterou chcete vymazat.
- > Stlačením modrého tlačítka si přivolejte okénko se seznamem příkazů.
- > Kurzor nastavte na řádek s textem **Delete - vymaž** a volbu potvrďte tl. **OK**.
- > K vymazání označeného souboru resp. složky musíte nyní stlačit žluté tlačítko.

Zobrazí se dotaz zda si opravdu přejete soubor resp.

složku vymazat.

- > Tl. se šipkou vlevo/vpravo přesuňte kurzor na pole **Yes** a volbu potvrďte stlačením tl. **OK**.
Nyní budou data vymazána.
- > K vymazání několika souborů naráz, použijte operaci s bloky.

Vzorkování souborů MP3

V tomto menu můžete zvolit zkrácený poslech souborů MP3.

Sample - vzorek. Dosáhnete toho následujícím způsobem:

- > Stlačením červeného nebo zeleného tlačítka si zvolte paměťové zařízení na kterém jsou soubory MP3 umístěny.
- > Kurzor nastavte na soubor jehož vzorek požadujete. Stlaďte modré tlačítko, otevře se Vám okno s nabídkou dostupných funkcí - příkazů.
- > Kurzor nastavte na řádek s textem Sample - vzorek a volbu potvrďte tlačítkem **OK**.
Označený soubor MP3 bude nyní ve zkratce přehráván.

8.3.3 Informace o pevném disku

- > Stlaďte **OK**, zobrazí se okno s informacemi o pevném disku.

8.3.4 Údržba pevného disku

- > Stlačením **OK** obdržíte přehled o počtu záznamů a o míře zaplnění pevného disku daty.
Viz. (Obr. 8-13)

Prověra pevného disku

- > Prověrku pevného disku spustíte, když nastavíte kurzor na pole s textem Check.
- > Stlaďte **OK**, a dalším stlačením potvrďte zobrazenou zprávu. Tím prověrku pevného disku spustíte.

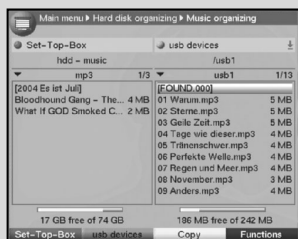
Výsledek prověrky bude zobrazen až bude celá prověrka ukončená.

Formátování pevného disku

Při formátování je na disku vytvořena tabulka - systém ukládání souborů. Operaci formátování budete potřebovat pokud při prověrce disku budou nalezeny nějaké chyby.

Poznámka!

Při formátování pevného disku jsou všechna data z disku vymazána. Ztratíte všechny záznamy programů a všechny



(Obr. 8-13)

soubory MP3.

- > K formátování disku nastavte kurzor na řádek s textem Format.
- > Stlačte **OK**, a dalším stlačením **OK** potvrďte, že si opravdu přejete disk formátovat. Tím formátování pevného disku spustíte.

Poznámka!

Přijímač může spolehlivě pracovat pouze s pevným diskem, který byl instalován ve výrobě. Vložením jiného disku můžete přijímač poškodit. Nesmíte otevírat kryt přijímače a nesmíte měnit pevný disk. Jinak můžete ztratit záruční práva.

9 Změny v základním nastavení přijímače

9.1 Konfigurace seznamu oblíbených programů

V této kapitole je popsáno jak změnit původní - výrobní přednastavení přijímače. Jedná se o nastavení seznamu oblíbených (Favorite) programů. To budete potřebovat, když si budete řadit programy po nově provedeném vyhledání programů na satelitu nebo transponderu.

K tomu musíte znát následující:

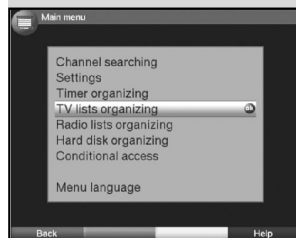
Přijímač pracuje se dvěma seznamy programů, je to **Seznam oblíbených programů** a **Celkový seznam - Total list**. Do seznamu oblíbených progr. můžete programy přidávat podle Vašich přání. **Total list** zahrnuje všechny programy/kanály.

Tato kap. také popisuje jak programy vymazat, jak programy blokovat před nezletilými dětmi, nebo jak programy přidávat do elektronického průvodce EPG. Když stlačíte tlačítko **OK**, zobrazí se Vám Seznam oblíbených programů -Favourite.

9.1.1 Přivolání správce seznamu

Změny v seznamu oblíbených programů provedete následovně:

- > Stlačením tlačítka **Menu**, přivoláte okno hlavního Menu Viz.(Obr. 9-1)
- > Tlačítka se šipkou nahoru/dolů nastavte kurzor na řádek s textem Manage TV lists nebo Manage radio lists.
- > Volbu potvrďte stlačením **OK**.
Správce seznamů bude zobrazen, viz. Obr. 9-2.



(Obr. 9-1)



(Obr. 9-2)



(Obr. 9-3)

Seznam oblíbených programů je v pravé polovině obrazovky. Tento seznam je právě aktivní a právě zvolený program je podsvícen. Vlevo polovině obrazovky je zobrazen Celkový seznam programů uspořádaný podle abecedy.

Celkový seznam programů zahrnuje všechny programy.

- > Stlačíte-li červené tlačítko přesunete kurzor do celkového seznamu. Ten je nyní aktivní.
- > Stlačíte-li červené tlačítko ještě jednou otevřete okno s nabídkou. Zde máte k dispozici nástroje pro uspořádání celkového seznamu podle různých kritérií. Např. všechny programy, všechny volně dostupné programy, všechny nové, všechny nalezené, všechny v Angl. jazyku atd. nebo seřazené **poskytovatelem**.
- > Tlačítky se šipkou nahoru/dolů nastavte kurzor na požadovaný seznam programů (např, Total list).
- > Volbu potvrďte tl. OK.
Otevře se dodatečné okno.
(Obr. 9-3)
- > Nyní tlačítky se šipkou nahoru/dolů zvolte kritérium, podle kterého si přejete seřadit programy v seznamu. Například Všechny nové - All new, pak budou zobrazeny všechny nové programy atd
- > Volbu potvrďte tlačítkem **OK**.
Nyní v závislosti podle Vaší volby budou budou programy v seznamu zobrazeny.
Programy již zařazené do seznamu oblíbených programů budou označeny pořadovým číslem, pod kterým jsou vedeny v seznamu Oblíbených programů.
- > Mezi oběma seznamy tj. mezi seznamem oblíbených programů a celkovým seznamem, můžete přepínat stlačováním červeného nebo zeleného tlačítka.
Právě aktivní seznam bude vždy označen.

9.1.2 Přidání programů do seznamu Oblíbených programů

Chcete-li z celkového seznamu přidat některé programy do seznamu oblíbených programů, přivolejte správce seznamů, tak jak bylo popsáno v Kap. 9.1.1, a přejděte kurzorem do celk.sezn.

- > Stlačte modré tlačítko. Zobrazí se Vám okno s nabídkou funkcí - příkazů. Viz. Obr. 9-4.
- > Kurzor nastavte na řádek s textem Add - přidat.



(Obr. 9-4)

- > Volbu potvrďte stlačením **OK**.
- > Tlačítka se šipkou nahoru/dolů nastavte kurzor na program, který chcete přidat do seznamu oblíb.prog.
- > Stlačte žluté tlačítko, označený program z Celkového seznamu bude přidán do seznamu Oblíbených progr.

Vyznačení bloků

Chcete-li označit několik programů současně, postupujte následně:

- > Stlačte OK, k přechodu do režimu výběru. Vybrané programy budou označeny křížkem vlevo od jména programu.
- > Tlačítka se šipkou nahoru/dolů nyní vyberte další program v seznamu.
- > Máte-li všechny programy bloku označeny křížkem, stlačte žluté tlačítko. Okřížkované programy budou přidány do seznamu oblíbených programů.

9.1.3 Vymazání programů

9.1.3.1 Vymazání programu ze seznamu oblíbených pr.

K tomu přivolejte správce seznamů viz. postup popsáný v Kap. 9.1.1. Programy k vymazání budete hledat v seznamu oblíbených programů.

- > Stlačte modré tlačítko. Zobrazí se nabídkové okno s dostupnými příkazy. Viz . (Obr. 9-5).
- > Tlačítka se šipkou nahoru/dolů označte řádek s s textem **Remove - odstrañ**.
- > Volbu potvrďte stlačením **OK**.
- > Tlačítka se šipkou nahoru/dolů označte program, který chcete ze seznamu odstranit.
- > Stlačte žluté tlačítko. Zobrazí se dotaz, zda opravdu chcete program ze seznamu odstranit.
- > Odpovězte nastavením kurzoru do pole **Yes** nebo **No**.
- > Volbu potvrďte stlačením **OK**.
- > K odstranění několika programů využijte bloku, jak byl popsán v Kap. 9.1.2 (Označení - Marking bloků - blocks).
- > Když tímto způsobem máte programy v bloku označeny, stlačte žluté tlačítko.

Zobrazí se dotaz zda programy chcete odstranit



(Obr. 9-5)

ze seznamu.

- > Kurzor nastavte na pole **Yes** nebo **No**.
- > Volbu potvrďte stlačením **OK**.

Programy odstraněné tímto způsobem ze seznamu Oblíbených programů, zůstanou zachovány v celkovém seznamu a mohou být kdykoliv vráceny zpět do seznamu oblíbených progr.

9.1.3.2 Vymazání z celkového seznamu

Postupujte tak jak je popsáno v Kap. 9.1.3.1.

Po přivolání správce seznamů, stlačte červené tlačítko a přepněte se do Celkového seznamu. Pak zvolte funkci vymazat.



(Obr. 9-6)

9.1.4 Uspořádání programů v seznamu

Chcete-li uspořádat seznam oblíbených programů, přivolejte správce seznamů tak, jak bylo popsáno v Kap. 9.1.1. Nyní jste v seznamu oblíbených programů.

- > Stlačte modré tlačítko. Zobrazí se nabídkové okno, kde jsou zobrazeny dostupné příkazy. Viz. (Obr. 9-6).
- > Tlač. se šipkou nahoru/dolů nastavte kurzor na řádek s textem Sort - uspořádej. Stlačte tlačítko **OK**.
- > Nyní tlač. se šipkou nahoru/dolů označte program, který chcete v seznamu přemístit.
- > Nyní stlačte žluté tlačítko. Bude zobrazena zdvojená šipka k označení následujícího programu.
- > Nyní můžete použít buď tl. nahoru/dolů nebo numerická tlačítka k přesunu programu na tu pozici v seznamu, kde si přejete program mít.
- > Stlačením žlutého tlačítka se program uloží na nové místo v seznamu.
- > K přemístění několika programů současně použijte operaci s bloky jak je popsána v Kap. 9.1.2.
- > Nyní stlačte žluté tlačítko. Zobrazí se zdvojená šipka k výběru dalšího programu.
- > Nyní tlačítka se šipkou nahoru/dolů nebo numerickými tlačítky umístěte blok programů na místo v seznamu, kde si přejete tyto programy mít.

- > Stlačením žlutého tlačítka se programy v bloku uloží na nové místo.
- > Máte-li konfiguraci seznamu hotovu, stlačte tlačítko Menu a tím přijímač přepnete do normálního provozu.

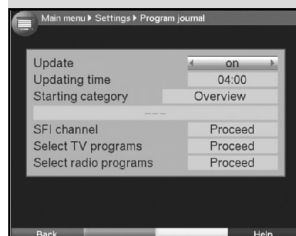
9.2 Programování elektronického průvodce EPG

Přijímač je schopen přijímat programové údaje pro EPG ze satelitního systému ASTRA

(19,2° Východně). Tím získáte informace o programech pro EPG až na týden dopředu.

- > Stlačením tl. Menu přivolejte hlavní menu.
- > Tlačítky se šipkou nahoru/dolů nastavte kurzor na řádek s textem Settings - nastavení.
- > Volbu potvrďte stlačením **OK**.
Zobrazí se Vám sub-menu Settings - nastavení.
- > Tlačítky se šipkou označte řádek s textem **Programme guide - průvodce programy**.
- > Volbu potvrďte stlačením tlačítka **OK**.
Zobrazí se Vám menu Průvodce programy.
Viz. (Obr. 9-7)
- > Tlačítky se šipkou nahoru/dolů posunujete kurzor uvnitř menu a měňte pozici jak potřebujete.

Když si některou položku menu zvolíte bude zobrazena nějaká zpráva na obrazovce.



(Obr. 9-7)

9.2.1 Aktualizace

- > K příjmu dat z patřičného kanálu označte řádek **Updating - aktualizace**.
- > Stlačte OK. Možnost aktualizace je tím zapnuta.
Když si nepřejete přijímat data pro EPG nebo když ve Vašem místě příjem možný není, tak příjem dat pro EPG vypněte.
- > K vypnutí příjmu dat, nastavte v položce Aktualizace přepínač na off -vypnuto.

9.2.2 Čas aktualizace

- > Numerickými tlačítky nastavte v řádku Updating time - čas aktualizace nastavte čas, kdy aktualizace dat pro EPG automaticky proběhne.

9.2.3 Počáteční tvar zobrazení

EPG nabízí různé tvary (formy) zobrazení informací o programech.

Přehled

Tato forma zobrazení informací poskytuje rychlý přehled o všech programech, které jsou do EPG zahrnuty.

Programy

Tato forma zobrazení poskytne tabulku s programy dne na jednom kanálu.

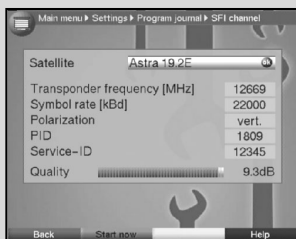
Žánry

Když se zajímáte o specifické druhy programů, můžete mít informace o programech zobrazeny podle žánrů např. filmy, zprávy, sport atd.

Naposledy použito

S tímto nastavením se informace o programech budou zobrazovat podle naposledy použitého nastavení EPG.

- > Tlačítka vlevo/vpravo v řádku Start category, nastavte druh zobrazení takový jaký má být použit, když elektro-nického průvodce budete přivolávat (aktivovat).
- > Když zvolíte Genres - žánry, tak můžete tl se šipkou dodatečně vybrat preferovaný žánr. např. filmy, zprávy, sport atd..



(Obr. 9-8)

9.2.4 Kanál EPG

- > Stlačením tlačítka OK přivolejte sub-menu s označením SFI channel - kanál EPG (Obr. 9-8).
- > Aktualizaci údajů v EPG spustíte ručně, když stisknete zelené tlačítko Start now - start nyní.

Parametry v menu na Obr. 9-8 je možné měnit, pokud chcete změnit zdroj informací o vysílaných programech. Vše je závislé na tom jaký satelit přijímáte a o jakou skupinu programů máte zájem. Obecně ale platí, že údaje v tomto menu by neměly být měněny.

9.2.5 Výběr TV kanálů

Programy zahrnuté do EPG můžete vybírat. Tím budou zobrazované informace vyhovovat Vaším požadavkům. EPG bude přehlednější.

Poznámka:

Velké množství programů vložených do EPG prodlužuje dobu aktualizace dat pro EPG.

Velký počet programů zařazených do EPG může způsobit, že nebudou k dispozici informace až na sedm dní dopředu,

ale pouze jenom na menší počet dní.

- > Stlačte **OK**.
Zobrazí se seznam oblíbených TV programů.
Viz. (Obr. 9-9)
- > Stlačením červeného tlačítka zobrazíte okno, kde můžete provádět volby.
Máte zde možnost vybrat si typ seznamu programů.
- > Tl. se šipkou nahoru/dolů zvolte požadovaný typ seznamu programů. Např. seznam oblíb. progr..
- > Volbu potvrďte stlačením **OK**.
Zvolený seznam se zobrazí.
- > Tl. se šipkou nastavte kurzor na program, který si přejete zahrnout do EPG.
- > Stlačením žlutého tlačítka označený program vložíte do EPG. Respektive jej z EPG odstraníte.
- > Chcete-li vložit do EPG větší počet programů naráz, označte tyto programy jako blok.
Viz. Kap. 9.1.2 (Marking blocks).
- > Když máte označení programů kompletní, stlačte žluté tlačítko. Označené programy budou zahrnuty do EPG.
- > Stlačíte-li tlačítko **Menu**, vrátíte se k normálnímu provozu. Nyní můžete aktualizaci proceduru spustit ručně:
- > Stlačením tl. **On/Stand-by** uveďte přijímač do pohotovostního stavu (Stand-by).
- > Nyní, jakmile je na displeji zobrazena zpráva „Load SFI?“, stlačte tlačítko EPG (SFI).
Přijímač nyní spouští proceduru aktualizace dat EPG.
Tento stav je indikován na displeji zobrazením zprávy **Loading SFI**.
- > Aktualizační proceduru můžete přerušit stisknutím tlačítka **On/Stand-by**, čímž přijímač zapnete.

9.2.6 Výběr rádiových kanálů

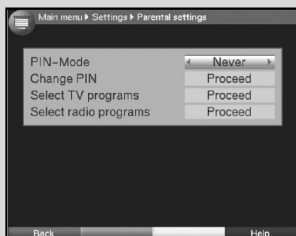
K vložení rádiových kanálů do EPG používejte stejný postup jaký byl popsán v kap. 9.2.5.

9.3 Rodičovský zámek

Přijímač je vybaven ochranou proti neautorizované obsluze.



(Obr. 9-9)



(Obr. 9-10)

Chráněny jsou některé důležité funkce přijímače např. přivolání hlavního menu. Můžete také zablokovat přístup k vybraným záznamům na pevném disku a k označeným kanálům. K takto chráněným kanálům a záznamům je pak přístup možný jedine po vložení čtyřmístného PINu. Postup zablokování přijímače a jednotlivých programů nebo záznamů je následující:

- > Stlačte tl. **Menu**.
- > Tlačítky se šipkou nahoru/dolů nastavte kurzor na řádek s textem **Settings - nastavení**
- > Volbu potvrďte stlačením **OK**.
Zobrazí se Vám sub-menu Settings- nastavení.
- > Kurzor nastavte na řádek s textem Parental control - Příkazy rodičů.
- > Stlačte **OK**.
Zobrazí se Vám sub-menu **Parental control** (Obr. 9-10)
- > Tlačítky se šipkou nahoru/dolů nastavte kurzor na pozici kde chcete udělat změnu. Budou zobrazeny další informace, které Vám pomohou provést nastavení.

9.3.1 Provoz s dotazem na PIN

- > Na prvním řádku, tlačítky se šipkou vlevo/vpravo zvolte zda si přejete nebo nepřejete používat PIN.
Jsou dvě možnosti **Once - ano** nebo **Never - ne nikdy**.

Zvolíte-li **ano** a nebyl-li PIN ještě zadán jak je popsáno v kap. 9.3.2, budete vyzváni ke změně PINu.

Ne nikdy

Zvolíte-li tuto možnost přijímač nebude chráněn. Příkazy rodičů tím vypnete.

ANO

Zvolíte-li možnost Once - jedenkrát, budete dotazováni na PIN vždy když přivoláte hlavní menu nebo když přepnete na blokováný kanál, resp. na blokováný záznam na HD. V jednom pracovním cyklu budete na PIN dotazováni pouze jednou. Vložíte-li PIN při zavolání hl. menu, již ho nemusíte vkládat u blok. programu.

9.3.2 Změna PINu

Ve výrobě byl PIN nastaven na **0000**.

- > Kurzor nastavte na řádek Change PIN a stlačte **OK**.
Zobrazí se Vám okno viz. Obr. 9-11.




(Obr. 9-11)

- > Nyní, numerickými tlačítky vložte PIN nastavený ve výrobě 0000.
- > Na řádku s textem Enter new PIN - vlož nový PIN vložte num. tlačítky nový PIN.
- > Na řádku Repeat new PIN - opakuj nový PIN vložte stejný PIN znovu. Je-li PIN kompletní vrátíte se automaticky do okna menu s názvem Parental control - Příkazy rodičů (Rodičovský zámek).

Poznámka !

Když PIN zapomenete, nezbyvá nic jiného než konzultovat prodejce nebo jiného odborníka.

9.3.3 Výběr TV kanálů k uzamčení

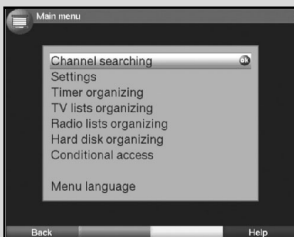
- > Stlačte tl. **OK**. Zobrazí se Vám seznam oblíbených programů/kanálů.
Právě zvolený program je zvýrazněn.
Viz .(Obr. 9-12)
- > Stlačte červené tlačítko. Otevřete okno pro výběr.
Zde zvolte požadovaný typ seznamu programů.
- > To provedete tl. se šipkou nahoru/dolů, např. požadujete Seznam oblíbených program.
- > Volbu potvrďte stlačením **OK**.
Požadovaný seznam se Vám zobrazí.
- > Nyní nastavte kurzor na program, který chcete například blokovat před dětmi.
- > Blokování programu zapnete stlačením žlutého tl. U jména programu se zobrazí symbol .
- > K blokaci několika programů současně, označte programy jako blok, tak jak bylo popsáno v 9.1.2. a potom stlačte žluté tlačítko.
- > Když dokončíte výběr a blokování (uzamčení) programů v seznamu, stlačte tl Menu a vrátíte tím přijímač k normálnímu provozu.
- > Chcete-li zablokované programy odblokovat, postupujte stejně jako při jejich uzamčení, jak bylo popsáno výše. Program označte a stisknutím žlutého tlačítka symbol uzamčení programu odstraníte.



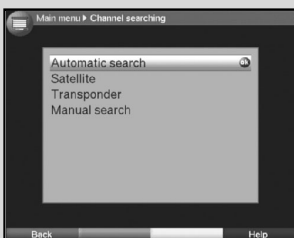
(Obr. 9-12)

9.3.4 Výběr rádiových programů k uzamčení

Postup je stejný jako u TV programů, pouze zvolíte seznam rádiových programů.



(Obr. 9-13)



(Obr. 9-14)



(Obr. 9-15)

9.4 Vyhledání/scan programů

Jak již bylo zmíněno, je přijímač předprogramován pro příjem programů ze satelitů ASTRA a EUTELSAT. Chcete-li přijímat nové programy, resp. programy z jiných satelitů, máte několik možností jak tyto programy vyhledat a přidat je do seznamů.

1. Automatický Scan

Když zvolíte tento postup hledání, budou programy hledány na všech satelitech, které jsou uvedeny v nastavení antény.

2. Scan satelitu

Zvolíte-li tento postup hledání, budou programy hledány pouze na specifikovaném satelitu.

3. Scan Transponderu

Při volbě tohoto postupu, budou programy hledány pouze na specifikovaném transponderu jediného satelitu.

4. Manuální Scan

Při této volbě můžete hledat jediný přesně specifikovaný program. K tomu musíte znát PID programu.

Když zvolená procedura vyhledání je kompletní a skončí, obdržíte o tom informaci na obrazovce TV. Bude Vám sděleno kolik programů bylo nalezeno, kolik z nich je kódováno a kolik z nich je nových. Nové programy, které zatím nebyly uvedeny v celkovém seznamu programů, budou do tohoto seznamu zařazeny a Vy je pak můžete přenést do seznamu oblíbených programů, viz. kap.9.1.

- > K vyhledání programů nejdříve přivolejte hlavní Menu. (Obr. 9-13)
- > Tlačítky se šipkou nahoru/dolů nastavte kurzor na řádek s textem Scan channels - scan (prohlídka) kanálů.
- > Stlačte **OK**.
Zobrazí se Vám sub-menu Scan channels - prohlídka kanálů (Obr. 9-14)
- > Nyní, tl. se šipkou, nastavte kurzor na řádek s typem hledání, který si přejete uskutečnit.
Stlačte **OK**.

9.4.1 Automatický Scan

Prohlédnuty budou všechny satelity, které jsou zapsány v menu Antenna settings - nastavení antény kap. 6.4 a 10.4. Můžete rozhodnout zda se mají hledat všechny programy tj. (free-to-air a encrypted volné a kódované) nebo pouze free-to-air (volné programy). (Obr. 9-15)

- > Stlačováním **OK** rozhodnete zda

pouze free-to-air programy nebo All channels Tj. všechny programy včetně kódovaných.

- > Volbu potvrďte stlačením zeleného tlačítka.

V závislosti na konfiguraci antény může prohlídka trvat až 15 minut.

Na obrazovce budete o průběhu informováni.

9.4.2 Scan Satelitu

Zvolte satelit na kterém programy chcete hledat Obr. 9-16. Zde rozhodněte zda se mají hledat všechny programy, (free-to-air a encrypted), nebo pouze volně dostupné programy (free-to-air).

- > Stlačením tl.OK otevřete nabídku dostupných satelitů.
- > Tl. se šipkou nahoru/dolů označte váš požadavek.



(Obr. 9-16)

- > Volbu potvrďte stlačením **OK**.
- > Tlačítka se šipkou nahoru/dolů označte pole s textem Search mode - režim vyhledávání.
- > Stlačováním OK rozhodněte zda si přejete vyhledávat pouze volné (free-to-air) programy nebo zda si přejete vyhledávat všechny programy (All programmes).
- > Stlačením zeleného tlačítka vyhledávání spustíte. Na obrazovce budete o průběhu vyhledávání informováni na obrazovce.
- > Proces vyhledávání můžete přerušit stlačením červeného tlačítka.

9.4.3 Scan Transponderu

Můžete specifikovat transponder (viz. kap. 11 Technical terms - technické výrazy). Je-li to nutné musíte vložit údaje o transponderu viz. (Obr. 9-17).

Satelit

Na tomto řádku musíte vložit jméno satelitu na němž je Vámi požadovaný transponder umístěn.

- > Tl se šipkou nahoru/dolů označte řádek Satellite.
- > Stlačením OK si zobrazte tabulku dostupných



(Obr. 9-17)

satelitů.

- > Označte požadovaný satelit.
- > Volbu potvrďte stlačením **OK**.
Vybraný satelit bude nyní zobrazen na řádku Satellite.

Frekvence Transponderu

- > TI. nahoru/dolů nastavte kurzor na řádek Transponder frequency - frekvence transponderu.
- > Numerickými tlačítky vložte frekvenci.

Přenosová rychlost - Symbol rate

Přenosová rychlost udává kolik symbolů je přeneseno za jednu sekundu. Například 27500 symbolů (znaků) za sekundu.

- > TI. nahoru/dolů nastavte kurzor na řádek **Symbol rate - přenosová rychlost**.
- > Numerickými tlačítky vložte přenosovou rychlost.

Polarisation - polarizace

- > TI nahoru/dolů označte řádek s textem **Polarisation - polarizace**.
- > Stlačováním OK vložte polarizaci (horizontal nebo vertical), která je pro daný transponder požadována.

Search mode - režim vyhledávání

- > TI. nahoru/dolů označte řádek s textem **Search mode - režim vyhledávání**.
- > Stlačováním tl. OK rozhodněte zda si přejete hledat pouze volné (free-to-air) programy nebo zda si přejete hledat i kódované programy (All programmes).
- > Vyhledávání spustíte stlačením zeleného tlačítka.

Vyhledávání se spustí a na obrazovce budete o průběhu informováni.

- > Vyhledávání můžete přerušit stlačením červeného tlačítka.

9.4.4 Manuální vyhledávání

V případě, že program nebyl nalezen v režimu automatického vyhledávání je pravděpodobné, že k jeho vyhledání musíte vložit PID programu.

Tato čísla se dají získat na internetu nebo přímo u poskytovatele programu.

V menu (Obr. 9-18) je patrné jaké druhy PID můžete k vyhledání programů potřebovat.

- > Postupujte jako u vyhledávání na Transponderu.
- > Pak tl. nahoru/dolů označte typ PIDu a odpovídající hodnoty PID vložte numerickými tlačítky na dálkovém ovladači.



(Obr. 9-18)

9.4.5 Po vyhledání programů

Když je proces vyhledávání ukončen, bude na obrazovce TV zobrazena zpráva o tom kolik programů bylo nalezeno, kolik je jich nových a kolik je jich kódovaných.

Viz. Obr. 9-19. Zároveň je zobrazen dotaz zda si přejete nalezené programy uložit do paměti přijímače. Pokud ano můžete zde rozhodnout do jakého seznamu a jak je uložit. Opět viz. (Obr. 9-19). Například můžete rozhodnout, že nalezené programy uložíte do seznamu oblíbených programů, a to buď v uspořádané (setříděné) nebo neuspořádané podobě.



(Obr. 9-19)

Sorted - uspořádat

Nalezené programy budou seřazeny a vloženy do seznamu oblíbených programů. Uspořádání programů bude určeno jazykem zvukového doprovodu, který byl vybrán v kap. 6.3.2 resp. podle země, která byla zvolena v kap. 6.2.2.

Unsorted - neuspořádat

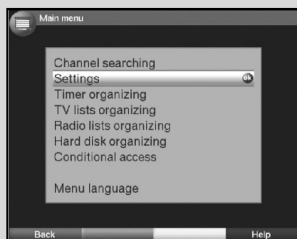
TNově nalezené programy budou uloženy na dolní konec seznamu aniž by byly jakkoliv seřazeny.

No - ne

Nově nalezené programy nebudou přidány do seznamu oblíbených programů, ale zůstanou pouze v celkovém seznamu.

- > Tl. se šipkou vlevo/vpravo specifikujete zda si přejete zařadit programy v uspořádané nebo neuspořádané podobě.
- > Volbu potvrďte stlačením tl. OK. Na obrazovce obdržíte zprávu.
- > Stlačte tlačítko Menu a vrátíte se tak k normálnímu provozu. Vůbec nezáleží na tom zda nově nalezené

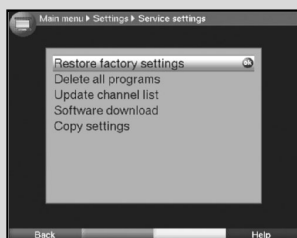
programy byly automaticky přidány do seznamu obl. pr. To můžete učinit kdykoliv později manuálně tak, jak je popsáno v kap. 9.1.



(Obr. 9-20)



(Obr. 9-21)



(Obr. 9-22)

9.5 Servisní nastavení

Kdykoliv můžete nastavení přijímače z výroby obnovit. Když je seznam programů podstatně změněn, například byl změněn poskytovatel, je výhodnější seznam kompletně vymazat než jej opravovat. Pak proveďte nové vyhledání. Po vymazání seznamu musíte vždy programy znovu vyhledat a přenést z celkového seznamu požadované programy do seznamu oblíbených programů.

- > Stlačte tl. Menu. Obdržíte hlavní menu, viz, (Obr. 9-20)
- > Tlačítka se šipkou nastavte kurzor na řádek s textem Settings - nastavení.
- > Volbu potvrďte tl OK.
- > Obdržíte sub.menu Settings - nastavení (Obr. 9-21)
- > Nyní nastavte kurzor na řádek s textem Service settings - servisní nastavení.
- > Stlačte OK.
- > Obdržíte sub-menu Service setting - servisní nastavení. (Obr. 9-22)

9.5.1 Aktivace nastavení z výroby

Když aktivujete toto nastavení, dojde k tomu, že všechna vaše osobní nastavení budou vymazána a nahrazena nastaveními z výroby. Automaticky dojde ke spuštění Asistenta instalace. Záznamy na pevném disku zůstanou zachovány.

- > Kurzor nastavte na řádek s textem Restore factory settings - obnov nastavení z výroby.
- > Stlačte OK.
- > Obdržíte dotaz: "Do you really want to activate the default setting?" - chcete opravdu akt .nast. z výroby?
- > Tl. vlevo/vpravo zvolte **Yes - ano** nebo **No - ne**.
- > Volbu potvrďte stlačením tl. **OK**.

9.5.2 Vymazání všech programů

Tímto příkazem vymažete všechny programy z paměti přijímače.

- > Tlačítka se šipkou nahoru/dolů nastavte kurzor na řádek **Delete all programmes - vymaž všechny programy**.
- > Stlačte OK.
- > Obdržíte dotaz zda opravdu chcete programy vymazat.

- > Tlačítky vlevo/vpravo zvolte **ANO** nebo **Ne**.
- > Rozhodnutí potvrďte tl. OK.

9.5.3 Aktualizace seznamu programů (ISIPRO)

Seznam programů ISIPRO je služba, která automaticky udržuje Váš seznam programů aktuální. Seznam programů je pravidelně dostupný na satelitu (ASTRA 19,2° Východ) a tím je zajištěna i možnost jeho stažení do přijímače.

Parametry kanálu používaného ke stažení seznamu programů mohou být měněny. Můžete je korigovat v okně menu nebo manuálně jak je uvedeno v kap. 9.4.4 (manual programme scan - manuální scan programů. K tomu potřebné údaje o nastavení parametrů pro transponder získáte od poskytovatele. Všeobecně se nedoporučuje tyto parametry měnit.

- > Stlačte OK a přejděte do sub-menu Update programme list - aktualizace seznamu programů (Obr. 9-23).
- > Chcete-li aby přijímač prováděl aktualizaci seznamu automaticky vždy když nový seznam je k dispozici, nastavte kurzor na řádek Update - aktualizace.
- > Automatickou aktualizaci zapnete stlačením tl. OK. V poli musí být nastaveno **ON - Zap**.
- > Manuálně můžete prověřit je-li nový seznam dostupný. Stiskněte zelené tlačítko. Když je v této době nový seznam k dispozici zobrazí se Vám informační okno viz. (Obr. 9-24).
- > Aktualizaci seznamu programů spustíte, když kurzorem označíte políčko **ANO** a stlačíte tl. **OK**. Přijímač bude restartován a zobrazí informační okno viz. (Obr. 9-25).
- > Jestliže se rozhodnete aktualizaci nyní provést, stlačte červené tlačítko.

Automatická aktualizace seznamu programů

Přijímač poskytuje plně automatizovanou aktualizaci seznamu programů. Vše bude probíhat bez jakéhokoliv Vašeho zásahu. Nově nalezené programy budou přidávány na spodní část Vašeho seznamu oblíbených programů.

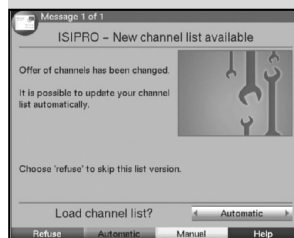
- > Aby aktualizace seznamu programů byla vykonávána automaticky, stlačte zelené tlačítko. Aktualizace bude



(Obr. 9-23)

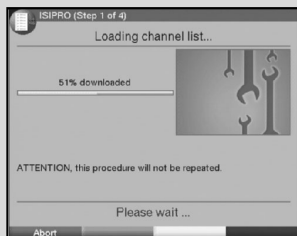


(Obr. 9-24)



(Obr. 9-25)

spuštěna a její průběh bude zobrazen na obrazovce. Viz. (Fig. 9-26).



(Obr. 9-26)

Ručně provedená aktualizace seznamu programů

Když je stahování nového seznamu kompletní, může dojít k aktualizaci seznamu programů v přijímači. Přitom dojde k porovnání seznamu oblíbených programů s nově staženým seznamem programů. Aktualizace Vašeho seznamu oblíbených programů má několik kroků. Nejdříve jsou zobrazeny rozdíly mezi Vaším seznamem obl. progr. a nově staženým seznamem. Můžete rozhodnout, které změny přijmete a které ne. Počet kroků aktualizace Vašeho seznamu obl.pr. také závisí na tom, jak velké množství změn bylo zjištěno.

- > Chcete-li svůj seznam aktualizovat ručně, stlačte žluté tlačítko. Tím spustíte stahování nového seznamu programů. O průběhu stahování budete informováni na obrazovce TV, viz. (Obr. 9-26).



(Obr. 9-27)

9.5.3.1 Zařazení nových programů do seznamu

V tomto kroku budete informačním oknem na Obr. 9-27 upozorněni na to, které programy ve Vašem seznamu mají být aktualizovány. Doporučujeme nabídnuté změny akceptovat, neboť některé údaje ve Vašem seznamu mohou být zastaralé a to v budoucnu může způsobit potíže s příjmem některých programů.

- > Stlačením zeleného tlačítka nabízené změny u označených programů přijmete.



(Obr. 9-28)

9.5.3.2 Vymazání programů

V tomto kroku můžete vymazat programy, které jsou sice v seznamu oblíbených programů, ale jejich příjem není možný.

- > Přejete-li si tyto programy ze seznamu vymazat, viz. (Obr. 9-28), stlačte zelené tlačítko.

9.5.3.3 Přidání TV/Rádio programů

V tomto kroku, nově nalezené programy, můžete přidat do seznamu obl. prog. Samozřejmě pouze tehdy, když tam již nejsou obsaženy.

Individuální přidávání programů

- > Chcete-li programy zobrazené v seznamu na

(Obr. 9-29) zařadit na nabízené pozice v seznamu obl. pr., tak stlačte zelené tlačítko.

nebo

- > Tlačítky se šipkou nahoru/dolů přesuňte program na jinou pozici v seznamu, nebo požadovanou pozici programu v seznamu zadejte numerickými tlačítky.
- > Máte-li umístění programů ve Vašem seznamu obl. pr. dokončeno, stlačte zelené tlačítko. Programy budou umístěny do Vašeho seznamu obl. programů.

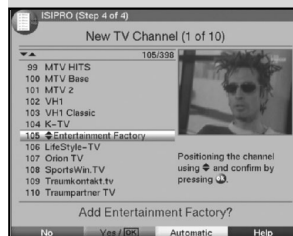
Přidání všech nabídnutých programů

- > Chcete-li všechny nové programy zařadit do Vašeho seznamu bez úprav, stlačte žluté tlačítko.

Programy budou přiřazeny do Vašeho seznamu obl. prog. tak jak byly v okně nabídnuty.

Odmítnutí celé nabídky nových programů

- > Stlačte červené tlačítko.



(Obr. 9-29)

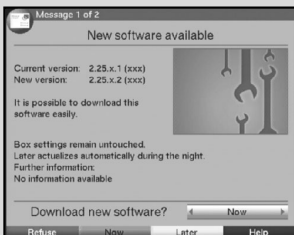
9.5.4 Aktualizace software

Software Vašeho přijímače můžete aktualizovat. Nové verze software pro Váš digitální přijímač jsou na satelitu (ASTRA19° Východ).

- > Stlačením OK přejděte do sub-menu Update software - aktualizace software (Obr. 9-30). Kurzor nastavte na řádek s textem Update - aktualizace.
- > Tlačítkem OK nastavte **ON - Zap.**
- > Na řádku Update time - čas aktualizace, numerickými tlačítky zadejte čas, kdy má být software aktualizován.
- > Chcete-li aktualizaci spustit ručně, stlačte zelené tlačítko. Bude zobrazena informace o průběhu aktualizace Obr. 9-31.
- > Tlačítkem Menu přepnete přijímač do norm. stavu.



(Obr. 9-30)



(Obr. 9-31)

Note:

Aby nový software mohl být automaticky stažen, musí být přijímač v režimu stand-by. Procedura stahování bude indikována zprávou na displeji "Update S" s udáním procenta stažených dat.

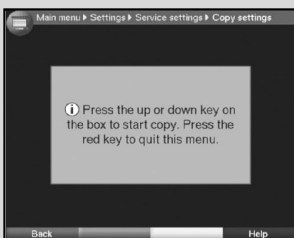
Proceduru aktualizace software nikdy nepřerušujte např. přepnutím přijímače do režimu on -zap nebo off - vyp.

Nezávisle na tom zda je aktualizace software v přijímači zapnuta nebo vypnuta, tak přijímač neustále prověřuje zda nová verze software není právě k dispozici. Je-li nová verze dostupná, bude zobrazena zpráva viz. Obr. 9-31.

Spuštění aktualizace provedete podle Vašeho přání tlačítka, jejichž význam je zobrazen na Obr. 9-31.

Jakmile bude aktualizace kompletní, budete o tom informováni zprávou na obrazovce.

- > Stlačíte-li zelené tlačítko, přepnete přijímač do norm. stavu.



(Obr. 9-32)

9.5.5 Okopírování nastavení.

Přijímač nabízí možnost okopírovat veškerá nastavení (seznam programů, nastavení antény, atd.) z Vašeho přijímače do jiného přijímače stejného typu, který je vybaven stejnou verzí pracovního software.

(Obr. 9-32)

- > K tomu musíte přijímače propojit mezi sebou modemovým kabelem (RS232).
- > Zapněte přijímač do kterého data budete kopírovat.
- > Na přijímači z kterého data kopírujete stlačte jakékoliv tlačítko na předním panelu.

Všechna nastavení budou přenesena do připojeného přijímače.

9.6 System configuration - konfigurace systému

Tato položka v Menu Vám dovolí získat důležité informace o přijímači (např.verze software atd.)

- > Tlačítka se šipkou, nastavte v sub-menu Settings, kurzor na položku **System configuration**.
- > Stlačte OK. Na obrazovce obdržíte infor. o systému.
- > Stlačením tl. Menu přepnete přijímač do norm. stavu.

9.7 Dekódovací systém

Tato položka Menu je k dispozici pouze tehdy, je-li CI modul v přijímači vložen. Pak stlačte OK a obdržíte informace o CI modulu resp. o Smartkartě.

Manuální inicializace CI modulu

- > Modul CI můžete inicializovat ručně, když stlačíte zelené tlačítko.

10 Práce s rotující anténou (DiSEqC 1.2)

Přijímač je připraven ke spolupráci s rotující anténou. Řídící povely systému (DiSEqC 1.2) jsou z přijímače k anténě přenášeny anténním koaxiálním kabelem.

- > Jak bylo popsáno v kap. 6.4, přivolejte menu Antenna settings (Obr. 10-1) a zapněte systém DiSEqC viz kap. 6.4.1.
- > Nyní tl. nahoru/dolů vyberte pozici pro DiSEqC, např. A/B 3, na které si přejete pracovat s motorovou anténou.
- > Stlačte OK. Otevře se Vám okno, kde je položka Motor antenna - anténa s motorem. (Obr. 10-2)
- > Kurzor nastavte na řádek s textem Motor antenna A volbu potvrdíte stlačením OK.
- > Zobrazí se Obr. 10-3, kde jste informováni o nutném nastavení Východní a Západní limitní polohy antény. Stlačte OK.

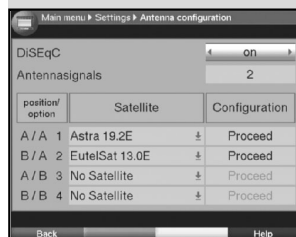
10.1 Východní a Západní limity

Anténa může při otáčení narazit na nějakou překážku. Např. do zdi atd. Proto je nezbytné pohyb (rotaci) antény omezit. Dříve než začnete anténu s motorem používat musíte nastavit její limitní Východní a limitní Západní polohu.

Když žádné překážky v pohybu antény neexistují, nastavují se limity podle polohy satelitů, které přijímáte. Limity nastavíte jenom o kousek dál než je poloha satelitů.

10.1.1 Vymazání existujících limit.

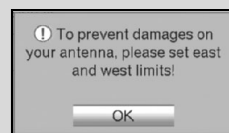
Pokud nějaké (např. staré) limity existují, musíte je nejdříve



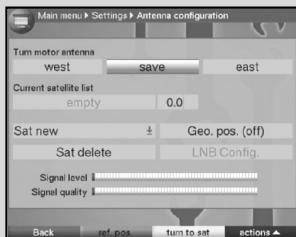
(Obr. 10-1)



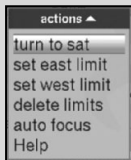
(Obr. 10-2)



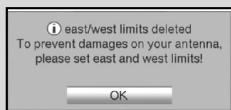
(Obr. 10-3)



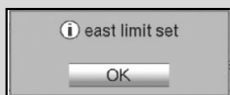
(Obr. 10-4)



(Obr. 10-5)



(Obr. 10-6)



(Obr. 10-7)

- > vymazat. K tomu tl. vlevo/vpravo nastavte kurzor na pole Configuration - konfigurace.
- > Nyní tl. nahoru/dolů jděte na řádek **Motor antenna** a pak označte pole **Continue**.
- > Stlačte OK.
- > Zobrazí se Vám Menu pro nastavení motoru antény viz. (Obr. 10-4)
- > Stlačením modrého tlačítka si otevřete další okénko viz. (Obr. 10-5)
- > V něm nastavte kurzor na text **Delete limits - vymaž limity**.
- > Volbu potvrďte stlačením OK.
- > K vymazání limit stlačte žluté tlačítko.
- > Na zobrazenou zprávu (Obr. 10-6), reagujte stlačením OK.

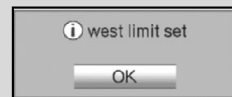
10.1.2 Nastavení Východní limity.

- > Nejdříve označte pole SAVE - uložit.
- > Nyní stlačte tlačítko se šipkou vpravo. Parabola se začne otáčet. Natočte ji do polohy, kterou považujete za limitní (mezní).
- > Stlačte modré tlačítko. Obdržíte nabídkové okno.
- > V něm tl. nahoru/dolů nastavte kurzor na řádek **set East limit - nastav Východní limit**.
- > Potvrďte stlačením OK.
- > Stlačte žluté tlačítko. Obdržíte zprávu viz. Obr. 10-7. Na zobrazenou zprávu reagujte stlačením OK.

10.1.3 Nastavení Západní limity

- > Označte pole SAVE - uložit.
- > Pak stlačte tlačítko se šipkou **vlevo**. Parabola se začne otáčet. Natočte parabolu do takové polohy, kterou považujete za limitní (mezní).
- > Stlačením modrého tlačítka si zobrazíte další okno.
- > V něm nastavte kurzor na řádek **set West limit - nastav Západní limit**.

- > Volbu potvrďte stlačením OK.
- > Západní limit nastavíte stlačením žlutého tlačítka. Na zobrazenou zprávu viz. Obr. 10-8 reagujte stlačením OK.



(Obr. 10-8)

10.2 Poloha přijímače na Zemi

Je-li přijímač vybaven rotační motorovou anténou a jsou-li znamy koordináty polohy přijímače na Zemi, je nasměrování antény snadnou záležitostí.

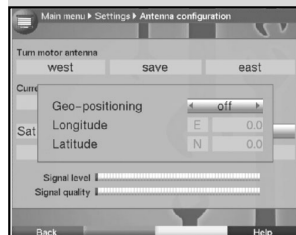
Poznámka !

Funkci geo-positioning - zapínejte pouze tehdy, když váš motor DiSEqC tuto funkci podporuje.

- > Jak bylo popsáno výše, přivolejte okno Menu pro nastavení motoru antény.
- > Tlačítka se šipkou označte pole **Geo.Pos.**
- > Volbu potvrďte stlačením OK. Zobrazí se Vám menu pro vložení koordinát vaší polohy (Obr. 10-9)
- > Tlačítka se šipkou vlevo/vpravo zapněte funkci **Geo.Pos..** V poli se objeví **ON - Zap.**
- > Kurzor nastavte na pole **zeměpisná délka - geographical Longitude**.
- > Numerickými tlačítky запиšte hodnotu zeměpisné délky.
- > Nyní stlačte šipku vlevo.
- > Stlačováním OK určíte, jestli vložená hodnota patří k Západní nebo Východní délce.

- > Kurzor nastavte na pole **zeměpisná šířka - geographical latitude**.
- > Numerickými tlačítky vložte hodnotu zeměpisné šířky.
- > Nyní stlačte šipku vlevo.
- > Stlačováním OK určíte, jestli vložená hodnota patří k Severní (S) nebo Jižní šířce (N).

- > Stlačením t. BACK-zpět, se vrátíte do menu nast.LNB. Údaje o koordinátách musí být vloženy jako dekadické hodnoty. Údaje ve stupních, minutách a sekundách musíte převést na dekadické hodnoty.



(Obr. 10-9)

Převod provedete následujícím způsobem:

Minuty podělíte 60-ti a zaokrouhlíte na jedno deset. místo.
Výsledek dělení přičtete k hodnotě stupně.

Sekundy neuvažujte.

Příklad: Souřadnice Daun/Germany

Degrees latit.	50°	11'	(45")	N
Degrees longit.	06°	50'	(10")	E

Převod na dekadické hodnoty (DL):

DL	=	50	+	11/60
DL	=	50	+	0,2 zaokrouhleno
BDL=		50,2		

10.3 Nastavení polohy satelitu

Postupujte podle kap. 10.3.1. až 10.3.3.

Doporučujeme s určováním polohy začít u satelitu, který leží nejvíce východně. Pak zadávejte polohu satelitů postupně k Západu, až na konec vložíte polohu satelitu, který leží nejvíce Západně.

Přijímač je z výroby předprogramován na nejpopulárnější satelit.

Požadujete-li jiné polohy satelitů, musíte definovat tzv. satelity uživatele (User 1 až User 13), a to na pozicích, které zadáte.



(Obr. 10-10)

10.3.1 Volba polohy satelitů

10.3.1.1 Výběr z předprogramovaných poloh satelitů

- > K přidání polohy satelitu do seznamu satelitů, nastavte kurzor do pole s textem **Sat new - nový sat.**
- > Volbu potvrďte stlačením **TI. OK.**
Zobrazí se Vám seznam dostupných satelitů, viz. (Obr. 10-10)
- > Nyní tlačítka se šipkou nahoru/dolů označte ten satelit, jehož polohu si přejete do seznamu přidat.
- > Stlačte **OK.**

Je-li zapnuta funkce **Geo.Pos.** viz. kap. 10.2, začne se parabola automaticky natáčet k vybranému satelitu.

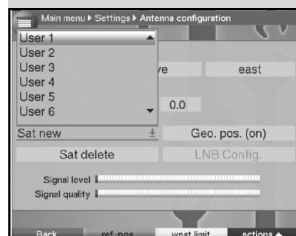
Natáčení bude signalizováno textem na obrazovce "turn - otáčení".

Není-li funkce **Geo.Pos.** zapnuta, musíte parabolu natočit manuálně. Postup byl popsán v kap. 10.3.2.2.

10.3.1.2 Nastavení polohy uživatelem definovaného satelitu (User satellite)

- > Označte pole **Sat new - nový sat.**
- > Volbu potvrďte OK.
Zobrazí se Vám seznam satelitů.
(Obr. 10-11)
- > Kurzor nastavte na jednu z položek (User 1 až User 13).
- > Stiskněte OK. Zobrazí se Vám Menu nastavení transponderu. V tomto menu, postupem popsaným v kap. 6.4.3 vložte data transponderu a LNB.
- > Máte-li nastavení kompletní, vraťte se stiskem tl. Back - zpět k menu pro nastavení antény s motorem.

Pole pro vložení pozice satelitu bude nyní aktivováno.
- > Numerickými tlačítky vložte polohu uživatelem definovaného satelitu.
- > Nyní tl. OK potvrďte, zda se jedná o Západní (W) nebo Východní (E) polohu satelitu.



(Obr. 10-11)

Je-li funkce **Geo. Pos.** zapnuta, tak nyní můžete použít postup popsáný v kap. 10.4.1 k automatickému natočení paraboly na satelit, jehož poloha byla právě zadána.

Není-li funkce **Geo. Pos.** zapnuta, musíte polohu paraboly nastavit manuálně, a to tak, jak bylo popsáno v kap. 10.3.2.2.

10.3.2 Přesné nasměrování antény

Pro každý satelit musíte vložit údaje odpovídajícího transponderu. Tím umožníte příjem programů.

Pouze v menu test transponderu, můžete pomocí zobrazené síly a kvality signálu, přesně nastavit polohu parabolické antény pro daný satelit.



(Obr. 10-12)

10.3.2.1 Test transponderu/konfigurace LNB

Postupujte následovně:

- > Tlačítka se šipkou nastavte kurzor do pole **Current satellite list - Aktuální seznam satelitů**.
- > Stlačte OK a zobrazí se Vám seznam satelitů.
- > Kurzor nastavte na satelit jehož údaje chcete měnit.
- > Stlačte OK.
- > Nyní nastavte kurzor do pole **LNB Config** a stlačte OK.
Zobrazí se vám okno menu LNB settings - nastavení LNB viz. (Obr. 10-12).
- > V tomto menu vložte údaje o transponderu a LNB, tak, jak bylo popsáno v kap. 6.4.3.
- > Stlačením tl. Back - zpět, se přepnete do menu pro nastavení antény s motorem.

10.3.2.2 Manuální (přesné) nastavení polohy antény

K nastavení využijte zobrazený ukazatel síly a kvality signálu. Polohu antény nastavujte tak, aby tento ukazatel dosahoval maxima.

- > Tlačítka se šipkou nahoru/dolů označte pole **Save-ulož**.
- > Nyní tlačítka vlevo nebo vpravo natáčejte parabolu tak, až dosáhnete maximum na ukazateli síly signálu. Tlačítko držte trvale stisknuté, dokud není požadované polohy dosaženo.

① auto focus
Please wait ...

(Obr. 10-13)

10.3.2.3 Automatické jemné donastavení (Autofocus)

Dříve než polohu satelitu uložíte do paměti přijímače, měli by jste použít funkci Autofokus.

- > Stlačením modrého tlačítka si přivolejte okno s funkcemi.
- > Nyní kurzor nastavte na položku **Autofocus**.
- > Stlačte OK.
- > Proceduru Autofokus spustíte stlačením žlutého tlačítka.
Na obrazovce obdržíte zprávu o probíhající proceduře, viz. (Obr. 10-13)

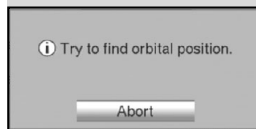
10.3.3 Ukládání pozice satelitu

Je-li procedura Autofokus dokončena, musíte polohu satelitu uložit do paměti přijímače.

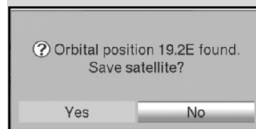
- > K tomu nastavte kurzor do pole **save - ulož.**
- > Stlačte OK.
Nyní použijete okno nastavení transponderu ke kontrole, zda je na této pozici přijímán signál. Tím také určíte, zda ukládaná pozice je polohou, která je použitelná pro vložení do seznamu předprogramovaných poloh. Viz. (Obr. 10-14).
Je-li vše v pořádku obdržíte dotaz:
Orbital position xx determined. Save satellite? Poloha určena. Uložit? (Obr. 10-15)
- > K uložení pozice nastavte kurzor do pole ANO a stlačte OK.

V případě, že проверка polohy satelitu je neúspěšná, obdržíte informace zobrazené na Obr. 10-16 a 10-17.

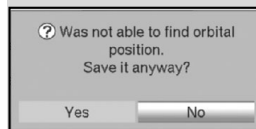
- > V takovém případě nemá smysl polohu ukládat do paměti přijímače. Proto nastavte kurzor do pole NE a stlačte OK.



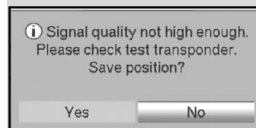
(Obr. 10-14)



(Obr. 10-15)



(Obr. 10-16)



(Obr. 10-17)

10.4 Aktuální seznam satelitů

Nově uloženou polohu naleznete v seznamu satelitů.

Polohy, které byly nastaveny a nebyly uloženy jsou v seznamu označeny hvězdičkou "*".

- > Chcete-li parabolu natočit na některou polohu uvedenou v seznamu označte kurzorem položku **Current satellite list.**
- > Stlačte OK.
- > Tlačítka se šipkou nahoru/dolů vyberte požadovanou polohu.
- > Stiskněte OK.
Parabola se začne otáčet k vybrané pozici.
Na obrazovce obdržíte zprávu "turn" - otáčení.

10.4.1 Natačení na pozici satelitu

K rychlému přístupu k natočení paraboly je přijímač vybaven speciální funkcí **turn to sat - natoč na satelit.**

- > Modrým tlačítkem si otevřete okno s nabídkou funkcí.

- > Kurzor navedete na řádek s textem **turn to sat - natoč k satelitu**.
- > Potvrdíte OK.
- > Proces natáčení pak spustíte stlačením žlutého tlačítka. Anténa se natočí na zvolenou pozici.

10.5 Vymazání polohy satelitu

Postup je následující:

- > Kurzorem označte pole s názvem Current satellite list - aktuální seznam satelitů.
- > Stlačte OK. Seznam se zobrazí.
- > Kurzor nastavte na pozici satelitu, kterou chcete vymazat.
- > Potvrďte stlačením OK.
- > Označte pole Delete satellite - vymaž satelit.
- > Stlačte OK.
- > Kurzor nastavte na pole s textem ANO a stlačte OK.

10.6 Referenční (vztažná) poloha

V době, kdy instalujete anténu s motorem, musí být nastavena referenční poloha motoru na (0°). K tomu můžete kdykoliv použít povel v menu **"Go to reference position"** jdi na ref. pozici.

- > Stlačením zeleného tlačítka se motor natočí na ref. pozici automaticky.

11 Technické výrazy

Kabel antény:

Kabel, kterým propojíte modulátor sat. přijímače s ant. vstupem TV. Používá se když TV není vybaven konektorem SCART.

Vnější jednotka (instalace):

Jsou to části, které leží mimo přijímač. Parabola, Konvertory LNB, motor antény atd.

AV: viz. SCART

Kompresíe dat MPEG1/MPEG2:

K přenosu běžné TV tj. 625 řádků 50 Hz snímkový kmitočet, je zapotřebí přenášet data rychlostí 216 MBit/s.

To klade vysoké nároky na šířku přenosového pásma. Proto byly vyvinuty kompresní metody, které množství přenášených dat redukuje. V Evropě jsou to kompresní standardy MPEG2 a MPEG1.

DiSEqC:

Digital Satellite Equipment Control: digitálně ovládaný systém přepínačů anténních signálů.

Možné uspořádání viz. Obr. 11-1.

DVB:

Digital Video Broadcasting: technologie digitálního vysílání obrazu, hudby, atd. Zaručuje dokonalou kvalitu přenosu.

Frekvence:

Počet kmitů za sekundu. Měřeno v Hz.

1 Hz	1 Hertz	1
1 kHz	1 Kilohertz	1.000
1 MHz	1 Megahertz	1.000.000
1 GHz	1 Gigahertz	1.000.000.000

Frekvenční rozsah (pásmo):

a) Satelitu resp. LNB:

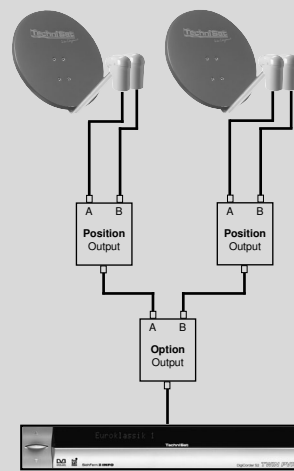
10,70 GHz - 11,70 GHz,
11,70 GHz - 12,75 GHz

b) Mezifrekvenční kmitočet přijímače: 950 až 2150 MHz

Koaxiální kabel:

Kabel mezi konvertorem LNB a přijímačem.

Příklad:



(Obr. 11-1)

LNB/LNC (Low Noise Block konvertor):

Přijímací jednotka umístěná v ohnisku parabolické antény. Konvertuje frekvenční rozsah satelitů do mezifrekvenčního pásma přijímače.

LOF:

Local oscillator frequency: frekvence místního oscilátoru v MHz nebo GHz, je závislá na LNB a frekvenčním rozsahu.

Parabolická anténa:

Soustřeďuje elektromagnetické pole vysílané satelitem do ohniska paraboly, kde je umístěn LNB.

Polarizace:

Elektromagnetické vlny ze satelitu mají dvojí polarizaci. Horizontální a vertikální, existují i jiné druhy polarizace. Dvě polarizace dovolují lépe využívat kmitočtové pásmo. Pomocí polarizace můžeme od sebe odlišit dva různé signály.

Satelit:

Z pravidla jde o družice

ASTRA **19° East**

EUTELSAT **13° East**

Satelitní přijímač:

Signál z družice nemůže přijímat běžný TV. K tomu je určen speciální přijímač satelitního signálu. Ten satelitní signál přijme a převede do formy přijatelné pro TV nebo VCR.

SCART:

Zásuvka a zástrčka určená k propojení TV, VCR, satelit-

ního přijímače a ostatních elektronických zařízení.

Software update - aktualizace software:

Digitální televize je nové mediu, které neposkytuje pouze kvalitní obraz a zvuk, ale přináší i řadu interaktivních funkcí. Tyto nové možnosti jsou trvale zdokonalovány. Aktualizace programového vybavení je jedna z těchto nově nabízených služeb.

Transponder:

Zařízení umístěné na družici. Přijímá signál ze země. Ten upraví a zesílí a pak jej vyšle zpět na zem.

Universální LNB:

Navržen k příjmu v kmitočtovém pásmu FFS (10,70-11,70 GHz), BBS (11,70 - 12,50 GHz) a FFS High Band (12,50 - 12,75 GHz). Celé pásmo je rozděleno na dvě podpásma.

Dolní pásmo - Low Band: 10,70 - 11,80 GHz; LOF 9750 MHz

Horní pásmo - High Band 11,70 - 12,75 GHz ; LOF 10600 MHz

Napájení:

Konvertory LNB jsou napájeny proudem, který je veden spolu s Vf. signálem koaxiálním kabelem. Napájecí napětí 14 nebo 18 Voltů

Mezifrekvenční kmitočty:

Vysoké kmitočty signálu z družice jsou v koaxiálním kabelu silně tlumeny. Proto je signál v konvertoru LNB konvertován do mezifrekvenčního pásma s nižším kmitočtem 950 až 2150 MHz. Takto upravený signál je zpracováván v přijímači.

1. IF = intermediate frequency - mezifrekvenční kmitočty.

12 Technické údaje

DBS tuner:

Vstupní frekvenční rozsah 2 x 950 2150 MHz

Vstupní úroveň - 65 dBm ... - 25 dBm

Vstup DBS tuneru	2 x F konektor
Vstupní impedance	75 Ohms
Vnitřní propojovací myčka	
Rozsah AFC	+/- 3 MHz
Demodulace	Tvarovaná QPSK
Přenosová rychlost	2....45 Mbaud/s SCPC/MCPC
FEC	Viterbi a Reed-Solomon
Viterbi poměr	1/2, 2/3, 3/4, 5/6, 7/8, automaticky nastavitelný
Roll-off Factor	35 %
Demultiplexing:	V souladu s ISO 13818-1
Interface:	
Typ	2 Common Interface sloty pro CI moduly
Spotřeba max.	0,3A/5V
Dekódování videa	
Video komprese	MPEG-2 and MPEG-1 kompatibilní s MP@ML(main profile @ main level)
Video standard	PAL/ 25 Hz
Aktivní obraz	720 pixels x 576 lines
formát obrazu	4:3 / 16:9
16:9	Automaticky nastavitelné u TV 16:9 (přes SCART)
Dekódování zvuku:	
Audio komprese	MPEG-1 & MPEG-2 Layer I a II, MP3
Audio mode	Dual (hlavní/sub), Stereo
Vzorkovací frekvence	32 kHz, 44.1 kHz, 48 kHz
Parametry zvuku:	
Analogový výstup:	
Výstupní úroveň L/R	0,5 V r.m.s. (nominal)
Výstupní impedance	600 Ohms
THD	> 60 dB (1 kHz)
S/N	> 60 dB
Přeslech	< - 65 dB
Analogový vstup:	
Vstupní úroveň L/R	0,5 V r.m.s. (nominal)

Vstupní impedance > 40 kOhm

Při zapnutí přijímače je hlasitost automaticky nastavená tak, jak byla nastavená při vypnutí přijímače.

Digitální výstup:

Výstup SP/DIF electrický, Cinch zásuvka
 optický, Toslink
 Dolby Digital AC3

Video parametry:

Výstup:

Výstupní úroveň FBAS 1 Vs-s +/- 0.3 dB to 75 Ohm
Výstupní úroveň Y 1 Vs-s +/- 0.3 dB to 75 Ohm
Výstupní úroveň C 1 Vs-s +/- 0.3 dB to 75 Ohm
Výstupní úroveň RED 0,7 Vs-s +/- 0.1Vp-p to 75 Ohm
Výstupní úroveň GREEN 0,7 Vs-s +/- 0.1Vp-p to 75 Ohm
Výstupní úroveň BLUE 0,7 Vs-s +/- 0.1Vp-p to 75 Ohm
S/N > 60 dB

Videotext

Filtrovaný Teletext koresponduje s ETS 300 472
Scanning Teletext data (FBAS) vyhovuje ITU-R BT.653-
 2 řádky: 6-22 a 320-335
Soft videotext 1000 stránek paměti

TV SCART:

Výstup: RGB, FBAS nebo S-Video

VCR SCART:

Vstup: RGB, FBAS or S-Video
Výstup: FBAS

S-VHS Hosiden zásuvka:

Výstup Y signal (jas) ,
 C signal (barva)

Hard drive:

Hard drive typ 3,5 palce
Hard drive controller pro 80 až 250 GB
Počet záznamů 999 (max.)

Počet hodin záz. 26 hours

Display:

Vacuum fluorescenční 16-digit, 5x7 matice, 7 mm

character height

Seriový interface RS 232:

Type	RS 232, bidirectional - obousměrný
Bit rate	115,2 kBit/s max.
Konektor	D-SUB konektor, 9 pin
Funkce	Aktualizace software a přeprogramování

USB interface:

Type	USB 2.0 a USB 1.1 compatible
Bit rate	až 480 Mbit/s (2.0) / až 12 Mbit/s (1.1)
Konektor	1 USB host konektor
Funkce	Aktualizace software a předprogramování; USB stick; externí HD hard drive; Připojení k PC přes "Host to Host" kabel

Napájení LNB :

LNB proud	2 x 400 mA max.; dvojí izolace
LNB Napětí pro vert	<14,0V bez zatížení, > 11,5 V při zatížení 400 mA.
LNB Napětí pro horiz	< 20 V bez zatížení, > 17,2 V při zatížení 400 mA LNB je vypnut v režimu stand-by
22 kHz modulace:	22 kHz, Amplituda 0.6 V +/- 0.2 V
Paměť programů/paměť poloh satelitů:	
Počet programů v seznamu obl.pr. TV:	2000 TV programů
Počet programů v seznamu obl.pr. Radio:	2000 RADIO programů
Počet programů:	
Celkový seznam TV/Radio	6000 programů

DiSEqC:

DiSEqC 1.0 a DiSEqC 1.2

SFI data:

SFI přehled: maxim7 dní dopředu

Timer:

Položky maximum 124 položek, na jeden rok dopředu

System dálkového ovládání: RC-5

Sub-systém adres 8 (SAT1), 10 (SAT2)

Modulační frekvence 36 kHz

Infra-červené vlnění 950 nm

Napájení:

Spotřeba:

< 1 W v režimu stand-by (stand-by LED)

< 2,5 W v režimu stand-by (stand-by hodiny)

14 W Provoz (bez LNB, bez hard drive)

50 W Režim nahrávání / 400mA LNB zapnut, USB a CI v provozu

Nominalní napětí:

230 V / 50 Hz střídavý proud

Vstupní napětí:

180 V.... 250 V / 50 Hz

Rozměry (WxDxH): 370 mm x 220 mm x 65 mm

Hmotnost: přibližně 2,7 kg

13 Průvodce při obtížích

Problém	Možné příčiny	Řešení
Některé programy nejsou v seznamu	Je zvolen špatný seznam programů	Zvolte jiný seznam programů Kap. 7.2.3.1)
Zvuk OK, TV obraz chybí	Přepnuto do režimu rádio	Přepněte do režimu TV
Programy Pro 7, Sat 1, Kabel 1, DSF a HOT jsou rušeny	Interference způsobené bezdrátovým telefonem	Umístěte základnovou stanici dále od přijímače.
Přijímač nepracuje	Chybná data -> přijímač je zablokovaný	Na 5 sekund odpojte síťovou šňůru a pak přijímač znovu zapněte
Dálkové ovládání nepracuje	Baterie jsou špatné	Vyměňte baterie
	Je nastaven chybný kód DO	Nastavte správný kód DO viz kap.(6.2.3)
Obraz se rozpadá na čtverce. Obraz je zmrazen zvuk není. Na obrazovce je zpráva No signal.	Silně sněží nebo prší	Odstraňte sníh z paraboly
	Antena není dobře nastavená	Nastavte anténu
	Parabola je malá	Použijte větší parabolu
	Mezi parabolou a satelitem je překážka - budova	Změňte umístění paraboly
Není obraz ani zvuk Displej svítí	Zkrat v připojení LNB	Přijímač vypněte, zkrat odstraňte znovu zapněte přijímač
	Přerušený kabel	Prověřte kabely
	Špatný LNB	Vyměňte LNB
	Špatné nastavení LNB v přijímači	Opravte nastavení (viz kap. 6.4)
	Anténa je špatně umístěna	Nastavte anténu
Není obraz ani zvuk Displej nesvítí	Není napájení	Prověřte napájecí obvod
Chybí příjem programů, které byly v pořádku.	Anténa je špatně natočená	Prověřte anténu
	Program je vysílán jiným transponderem	Provedte scan programů (viz. kap. 9.4)
	Program již není vysílán	Žádné
Anténa se neotáčí	Motor není vhodný pro DiSEqC 1.2	Použijte vhodný motor

Problém	Možné příčiny	Řešení
V režimu stand-by není zobrazen čas	Čas nebyl synchronizován	Přepněte na kanál kde je čas vysílán, za 30 s se čas objeví
Přijímač nepracuje	Přijímač je zablokován	Vypněte na 5 sekund přijímač
Přijímač nelze zapnout	Přijímač je zablokován	<p>Provedte flash reset. Pozor! všechna nastavení budou ztracena</p> <ul style="list-style-type: none"> > Odpojte př. od napájecí sítě. > Podržte současně stlačené tl. On - Stand by a tl. programy nahoru. > Při stlačených tl. připojte síť. > Tlačítka držte stlačená po dobu 5 ti sekund, dokud svítí * "FLAS" .
USB zařízení nebylo rozpoznáno	USB zařízení má špatný formát	Správný Formát USB je FAT32
Nelze zaznamenávat na HD	HD je plný	Smažte některé nebo všechny záz.
Výmaz záznamů není možný	Systém souboru HD byl porušen	Proveďte HD (Kap. 8.3.3)

14 Dodatek

Koordináty některých měst (1)		
City/Town	Geogr. longitude (E)	Geogr. latitude (N)
Aachen	6,1	50,8
Aalen	10,1	48,8
Augsburg	10,9	48,4
Aschaffenburg	9,2	50,0
Bad Neuenahr-Ahrweiler	7,1	50,6
Bad Reichenhall	12,9	47,7
Baden Baden	8,2	48,8
Bamberg	10,9	49,9
Berlin	13,4	52,5
Beucha	12,7	51,3
Bielefeld	8,5	52,0
Bonn	7,1	50,7
Brandenburg	12,6	52,4
Braunschweig	10,5	52,3
Bremen	8,8	53,1
Bremerhaven	8,6	53,6
Celle	10,1	52,6
Chemnitz	12,9	50,8
Cottbus	14,3	51,8
Darmstadt	8,7	49,9
Daun	6,8	50,2
Dippach	10,1	51,0
Donauwörth	10,8	48,7
Dortmund	7,5	51,5
Dresden	13,7	51,1
Duisburg	6,8	51,4
Düsseldorf	6,8	51,2
Eisenach	10,3	51,0
Elmshorn	9,7	53,8
Emden	7,2	53,4
Erfurt	11,0	51,0
Essen	7,0	51,5
Flensburg	9,4	54,8
Frankfurt/M.	8,7	50,1
Frankfurt/O.	14,5	52,3
Freiburg/Br.	7,9	48,0
Freising	11,8	48,4
Fulda	9,7	50,6
Fürstenberg	14,7	52,1
Fürth	11,0	49,5

City/Town	Geogr. longitude (E)	Geogr. latitude (N)
Garmisch-Partenkirchen	11,1	47,5
Gera	12,1	50,9
Görlitz	15,0	51,2
Göttingen	9,9	51,5
Halberstadt	11,0	51,9
Halle/Saale	12,0	51,5
Hameln	9,4	52,1
Hamburg	10,0	53,6
Hamm	7,8	51,7
Hannover	9,7	52,4
Heide	9,1	54,2
Heidelberg	8,7	49,4
Heilbronn	9,2	49,2
Hildesheim	10,0	52,2
Hof	11,9	50,3
Ingolstadt	11,4	48,8
Iserlohn	7,7	51,4
Kaiserslautern	7,8	49,5
Karlsruhe	8,4	49,0
Kassel	9,5	51,3
Kempten/Allgäu	10,3	47,7
Kiel	10,1	54,3
Koblenz	7,6	50,4
Konstanz	9,2	47,7
Köln	7,0	51,0
Krefeld	6,6	51,3
Landau/Pfalz	8,1	49,2
Landshut	12,2	48,5
Leipzig	12,4	51,3
Ludwigshafen	8,4	49,5
Lübeck	10,7	53,9
Lüneburg	10,4	53,3
Magdeburg	11,6	52,1
Mainz	8,3	50,0
Mannheim	8,5	49,5
Minden	8,9	52,3
Mönchengladbach	6,4	51,2
Mühlhausen	8,7	49,3
München	11,6	48,1
Münster	8,9	49,9

City/Town	Geogr. longitude (E)	Geogr. latitude (N)
Neubrandenburg	13,3	53,6
Neumünster	10,0	54,1
Nienburg	11,8	51,8
Nordhausen	10,8	51,5
Nürnberg	11,1	49,5
Oberhausen	6,9	51,5
Offenburg	8,0	48,5
Oldenburg/Holsn.	10,9	54,3
Oldenburg	8,2	53,2
Osnabrück	8,1	52,3
Paderborn	8,8	51,7
Passau	13,5	48,6
Plauen	12,1	50,5
Potsdam	13,1	52,4
Ravensburg	9,6	47,8
Regensburg	12,1	49,0
Reutlingen	9,2	48,5
Rostock	12,1	54,1
Saarbrücken	7,0	49,2
Salzgitter	10,4	52,1
Salzwedel	11,2	52,9
Schweinfurt	10,2	50,1
Schwerin	11,4	53,6
Siegen	8,0	50,9
Solingen	7,1	51,2
Speyer	8,4	49,3
Starnberg	11,3	48,0
Stuttgart	9,2	48,8
Trier	6,7	49,8
Tübingen	9,1	48,5
Ulm	10,0	48,4
Weimar	11,3	51,0
Wiesbaden	8,2	50,1
Wilhelmshaven	8,1	53,5
Wismar	11,5	53,9
Wolfsburg	10,8	52,4
Wuppertal	7,2	51,3
Würzburg	9,9	49,8
Zweibrücken	7,4	49,3
Zwickau	12,5	50,7

> Stlačíte-li tlačítko **Sound on/off** zvuk vypnete nebo zapnete (mute).

